

# identiteit

 I.D. Binnenhuisarchitectuur

2011 - 2014

# 2



# INDEX

## IDENTITEIT

- 3 Jouw droom vertaald
- 4 Klantreis ID
- 5 Klantreis ID uitleg

## PROJECT 1

- 9 Een schilderij van de natuur
- 10 Plattegrond
- 12 Materiaal
- 14 Sfeer
- 15 Kleur
- 16 Verlichting
- 18 Resultaat

## PROJECT 2

- 25 Jeugdige buurtteams
- 26 Plattegrond
- 28 Materiaal
- 30 Sfeer
- 31 Kleur
- 32 Verlichting
- 34 Resultaat

## TOT SLOT

'Droom... Plan... Maak het waar!'



# Idee Interieurdesign Identiteit

---

IDENTITEIT

Cécile van der Kolk

# JOUW DROOM VERTAALD

**Welkom in de wereld van I.D. Binnenhuisarchitectuur!**  
**Waarom dit magazine? 12,5 jaar geleden ben ik gestart als binnenhuisarchitect, een mijlpaal waar ik erg trots op ben.**

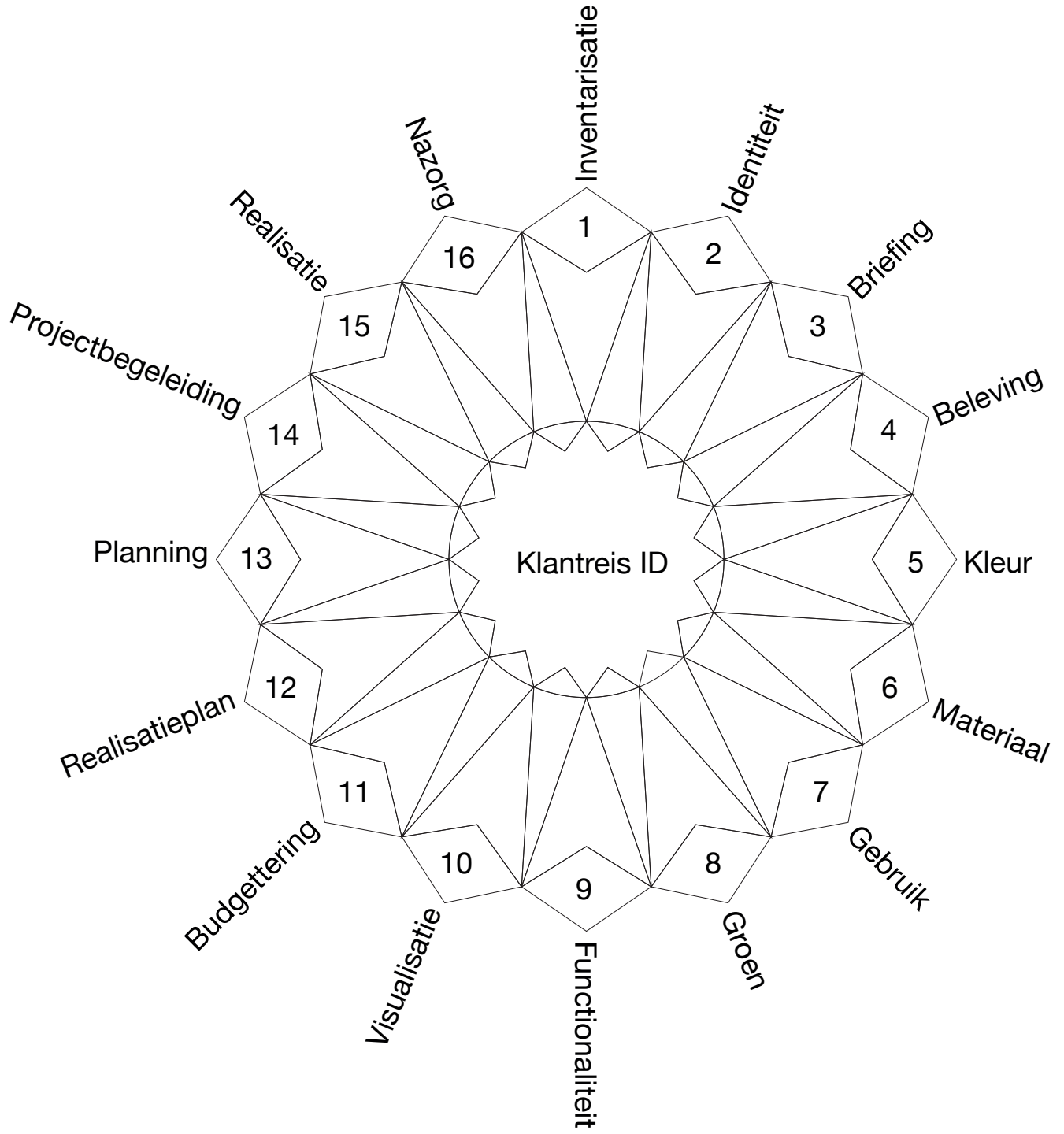
**Highlights** Altijd wil ik bij mijn klanten doorgronden: waar ga of sta je voor? Ik kan hun visie makkelijk vertalen naar het interieur. Gecombineerd met mijn oog voor detail en mijn durf levert dit verrassende resultaten op. Lege ruimtes wachten op een verhaal, dat ik graag vertel. Na 12,5 jaar wil ik enkele highlights met je delen, zodat je geïnspireerd raakt door mijn prachtige werk.

**Van droom naar doen** ‘Droom... plan... maak het waar’ is mijn motto. Samen met mijn klanten doorloop ik steeds dezelfde stappen, die ik heb samengevat als De Klantreis. Het is een boeiend proces dat veel houvast geeft; toch is elke opdracht uniek.

**Samen sparren** De opdrachten in deze editie waren voor mij erg leerzaam. Het was de eerste keer dat ik in een zakelijk project met een team werkte. Met een aannemer, een tuinarchitect en een installateur bracht ik onze opdracht tot een goed einde. De combinatie van onze kennis en kunde bleek een gouden greep. Samen met de klant hebben we karaktervolle ruimtes ingericht. Wandel je mee?

## **Cécile**

Een mooie samenwerking betekent voor mij dat we voor onze vakkennis staan en die met elkaar delen. We laten elkaar zien en voelen, met behoud van onze identiteit.



# KLANTREIS ID

## START

### 1 Inventarisatie

Het prille begin: de aanvraag wordt bekeken.

---

### 2 Identiteit

In deze fase wordt gekeken hoe de look & feel van het interieur kan worden overgedragen.

---

### 3 Briefing

Tijdens de briefing wordt besproken wat er gaat gebeuren.

## UITVOERING

### 4 Beleving

Wezenlijk in deze fase: hoe voelen de sfeer en de ruimte?

---

### 5 Kleur

Aan de hand van de kleurenpsychologie kijken we naar de kleuren in de ruimtes.

---

### 6 Materiaal

De structuur, textuur en de vorm van het materiaal vormen de basis voor de materiaalkeuze.

---

### 7 Gebruik

Het gebruik van het interieur is bepalend voor de verlichting, akoestiek en de visuele herrie.

---

### 8 Groen

In deze fase wordt gekeken naar het gebruik van planten en ecologie.

---

### 9 Functionaliteit

De combinatie functionaliteit / creativiteit gaan hand in hand in deze fase.

## EINDFASE

### 10 Visualisatie

Aan de hand van een moodboard wordt gevisualiseerd hoe het interieur eruit gaat zien.

---

### 11 Budgettering

Het budget vormt de kaders voor de uitvoering.

---

### 12 Realisatieplan

De offerte wordt besproken, en er wordt weergegeven hoe het interieur wordt gerealiseerd.

---

### 13 Planning

Het tijdpad wordt doorgenomen en vastgelegd.

---

### 14 Projectbegeleiding

In deze fase wordt gekeken naar het samenspel met de inkoop en de leveranciers.

---

### 15 Realisatie

Het interieur wordt definitief gerealiseerd.

---

### 16 Nazorg

De puntjes worden op de 'i' gezet.

# Project 1

‘De natuur is  
geen plaats  
om te bezoeken,  
het is je **thuis.**’

---

Gary Snyder



# ‘Vooruit met de geit!’



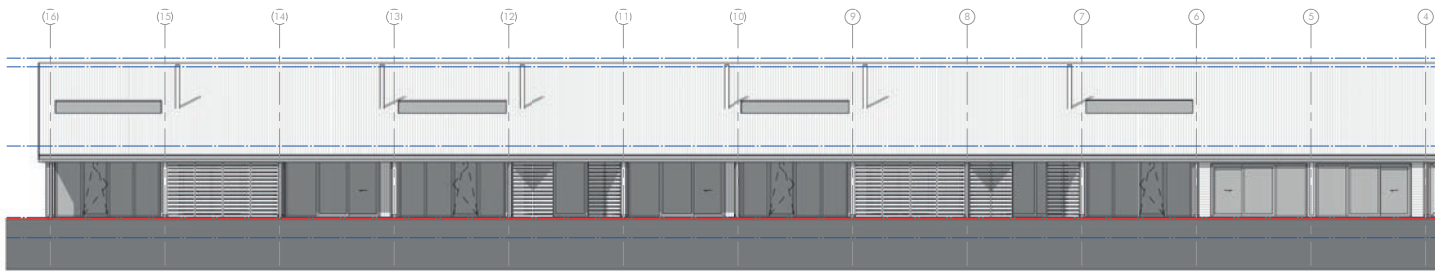
# EEN SCHILDERIJ VAN DE NATUUR

## **De situatie in het buitengebied van Almere, 2017**

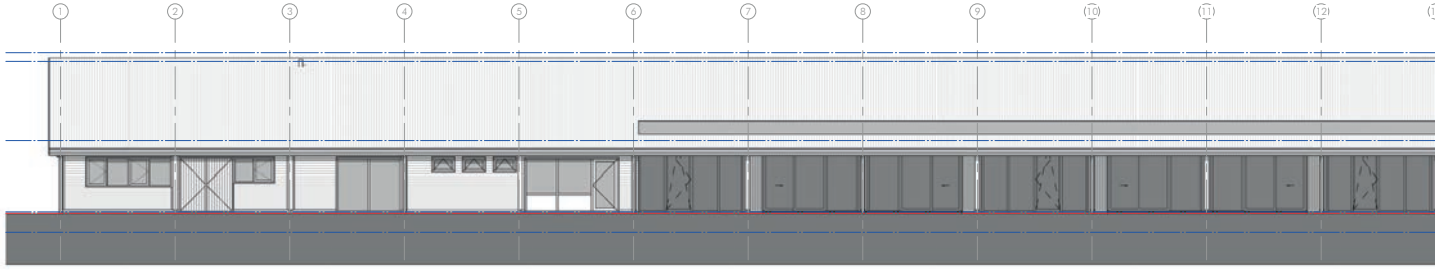
Een agrarische familie heeft een groot stuk land met daarop een flinke geitenschuur.

**Geiten en groene dromen** Een geitenschuur is een fraai uitgangspunt voor een multifunctionele accommodatie. De eigenaren dromen van een groene locatie met luxe lodges en andere ruimtes die ze kunnen verhuren. Het aanbod is geschikt voor zowel particuliere als zakelijke doeleinden. Families of ondernemers: iedereen is welkom!

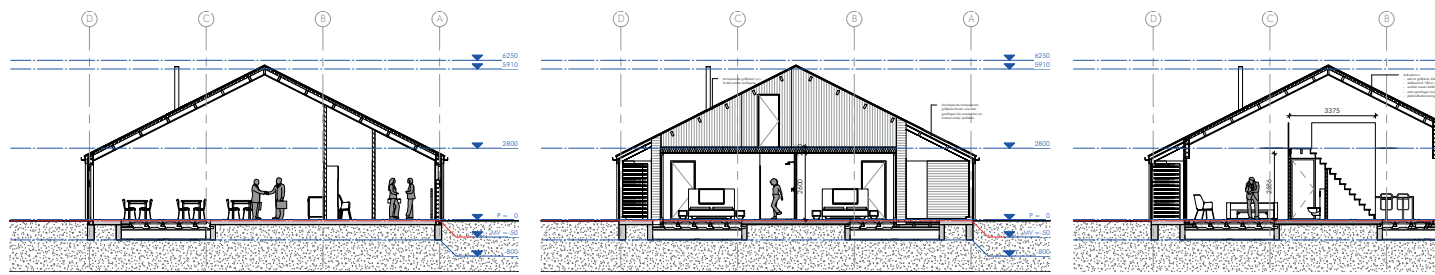
**De uitdaging** 'Cécile en collega's, hoe kunnen wij onze geitenschuur verbouwen en inrichten? We willen een overgang creëren van binnen naar buiten - en van buiten naar binnen. Het moet aanvoelen alsof onze gasten in een schilderij van de natuur leven.'



linker zijgevel  
1:100



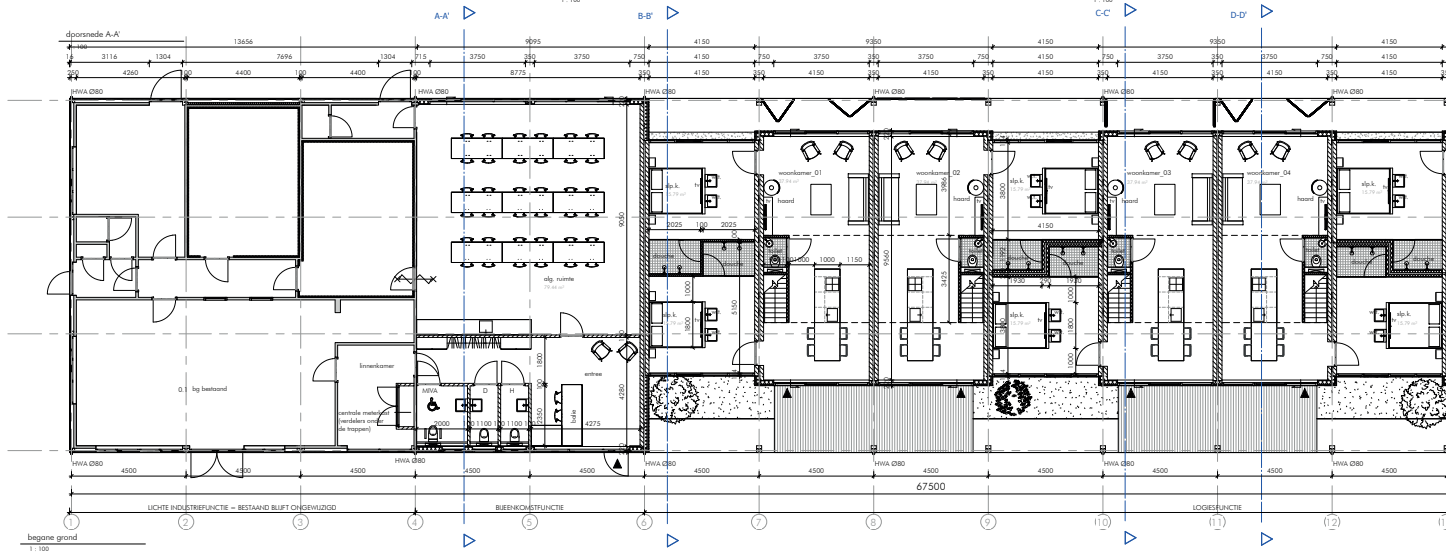
rechter zijgevel  
1:100



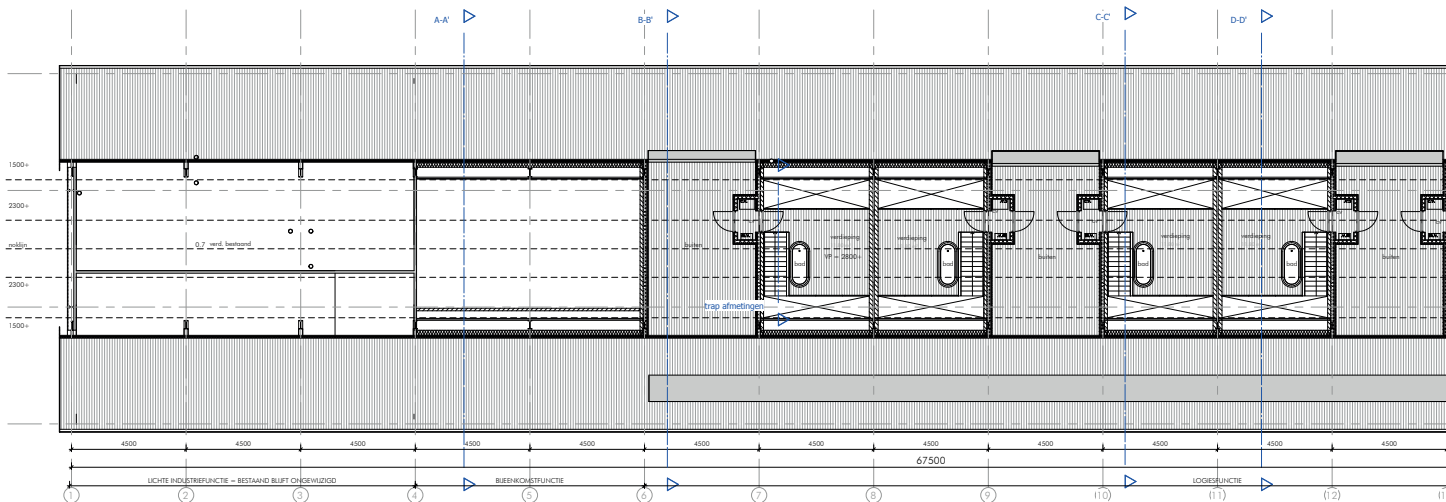
doorsnede B-B  
1:100

doorsnede C-C  
1:100

IDENTITEIT



begane grond  
1:100



eerste verdieping  
1:100



# MATERIAAL

In de verschillende lodges hebben we gebruik gemaakt van dezelfde materialen. Zo ontstaat er samenhang en rust. Ook het gebruik is belangrijk bij de keuze voor materialen. De vloeren hebben een mooie en rustige uitstraling, maar moeten ook slijtvast en krasbestendig zijn bij intensief gebruik.

Er is veel hout gebruikt, zowel voor het meubilair als de plafonds. Voor de vloeren is gekozen voor een naturel betonlook.

De stoelen met lederen bekleding geven de ruimtes hun rustieke karakter.

Het tweepersoons bad in hartvorm is ervoor gemaakt om onder het dakraam te staan. Zo kijk je bij helder weer naar de prachtige sterrenhemel.

## Cécile

De Japanse natuurfilosofie Wabi-Sabi is voor mij een grote inspiratiebron. Wabi-Sabi eerbiedigt het authentieke en 'de schoonheid van slijtage'.





PROJECT 1



‘Wat Wabi zo  
bijzonder maakt,  
is z’n **zuiverheid**  
**en eenvoud.**’

---

Axel Vervoordt

# SFEER

Het geheel oogt luxe en rustiek. Droogbloemen geven de ruimtes een landelijke sfeer.

De grote ramen aan de voor- en achterzijde van de lodge vormen het levende schilderij van de natuur. Elk moment van de dag verandert dit bijzondere tafereel voor de gasten.

De omgeving is in samenspraak met de tuinarchitect zó ingericht dat de elementen van wonen vloeiend in elkaar overgaan. Het interieur en het exterieur (de tuin) vormen een geheel. Van binnen naar buiten en van buiten naar binnen!





## KLEUR

Bij de muren is gekozen voor verschillende tinten wit.

---

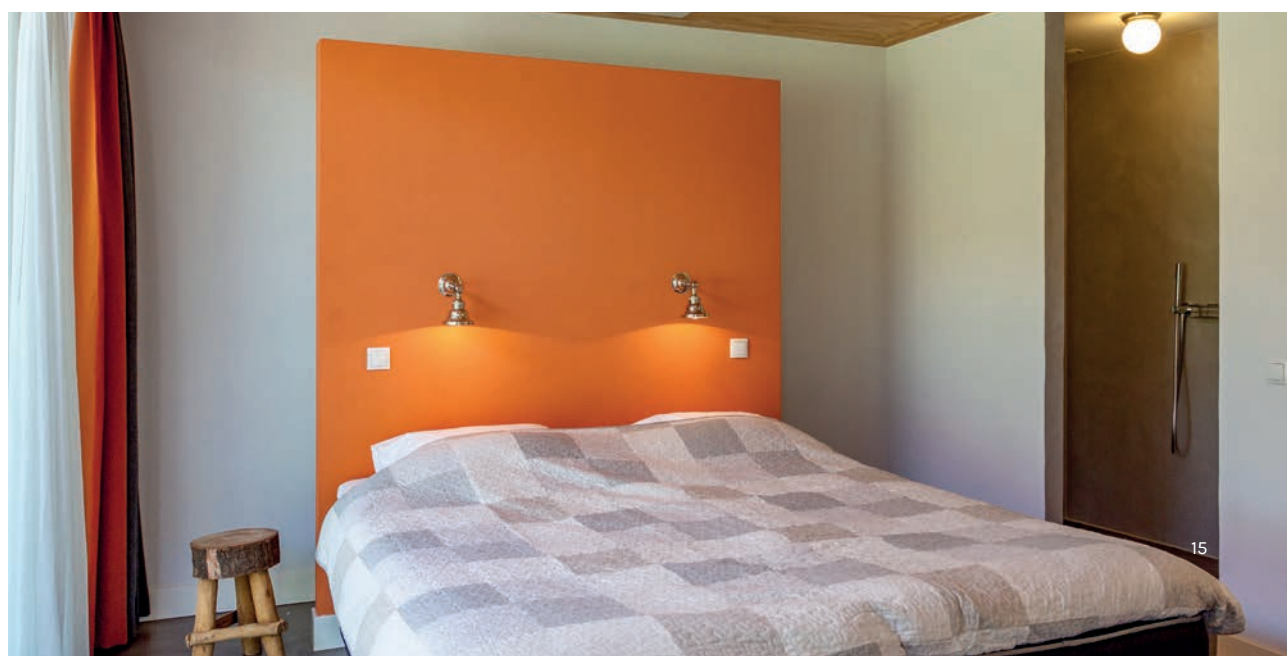
Iedere lodge heeft zijn eigen kleuraccent zoals oranje, paars, blauw, groen, lila en roze-rood. Een subtiel terugkerend gegeven zijn de gordijnen; deze hebben een omlijsting met een sluitrand in de passende themakleur.

---

In alle ruimtes is de lichte houtstructuur van de plafonds consequent toegepast. Buiten zie je dit terug in de overkapping en het tuinmeubilair.

---

De vloeren hebben een betonlook, dit geeft een sober effect - tevens een verwijzing naar de geitenschuur.





# VERLICHTING

Alle ramen zijn bewust groot gemaakt, zodat er optimaal licht en zicht is. We hebben gekozen voor een overkapping aan de achterzijde van de lodges, je kunt er heerlijk zitten. In de overkapping is een lichtstraat gemaakt die voor extra daglicht zorgt.

---

De spotjes en plafondlampen zijn sober en rustiek, ze geven een warm en sfeervol licht.

---

Een bijzonder detail: ik ontwierp en maakte de lampen zelf, met behulp van behanglijm en een ballon. De vezelige, ronde buitenkant geeft een jaren '70-effect dat perfect past.

## Cécile

---

Verlichting is heel sfeerbepalend. We denken dan vaak aan de verlichting als het donker wordt, maar ook daglicht is erg belangrijk voor een sfeer in een ruimte.





PROJECT 1





## RESULTAAT

Al heel lang hadden de eigenaren een hartenwens: wij willen een moderne verhuurlocatie waar we onze agrarische identiteit in terugzien.

Na een jaar hard werken met ons topteam werd hun droom verwezenlijkt. In de lodges hangen canvasdoeken van het bouwproces. Zo kunnen alle gasten het verhaal meebelevén. De eigenaren zijn erg trots op het resultaat.

Voor mij was het een fijne ervaring om onze krachten te bundelen in dit mooie project. Ik heb mezelf kunnen ontwikkelen in een veilige haven.



PROJECT 1





# Project 2

‘Lege ruimtes  
wachten op **een**  
**verhaal**, dat ik  
graag vertel.’

---

Cécile van der Kolk



Gastvrijheid is:  
**aanvoelen**  
**inleven**  
**begrijpen**

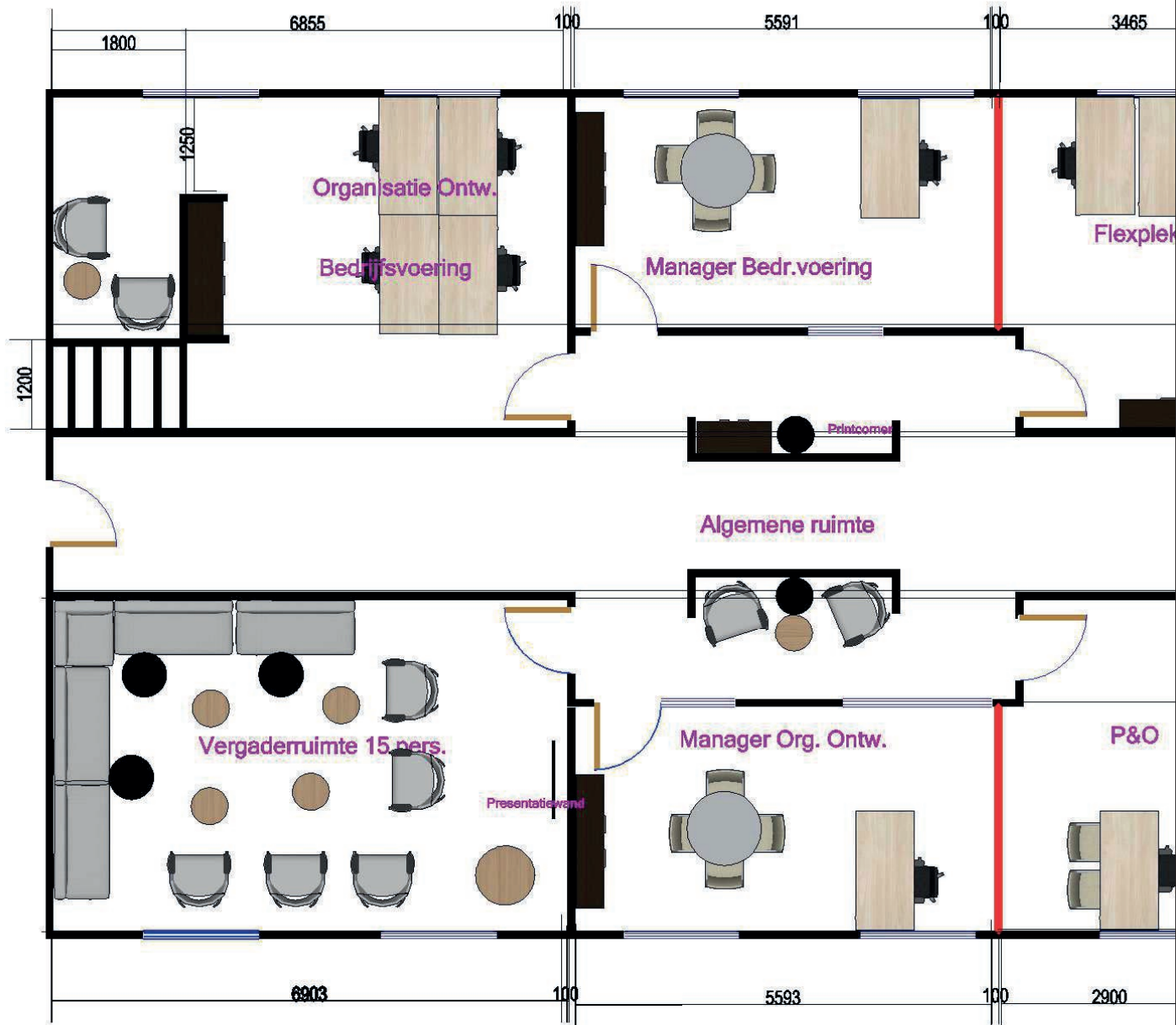
# JEUGDIGE BUURTTEAMS

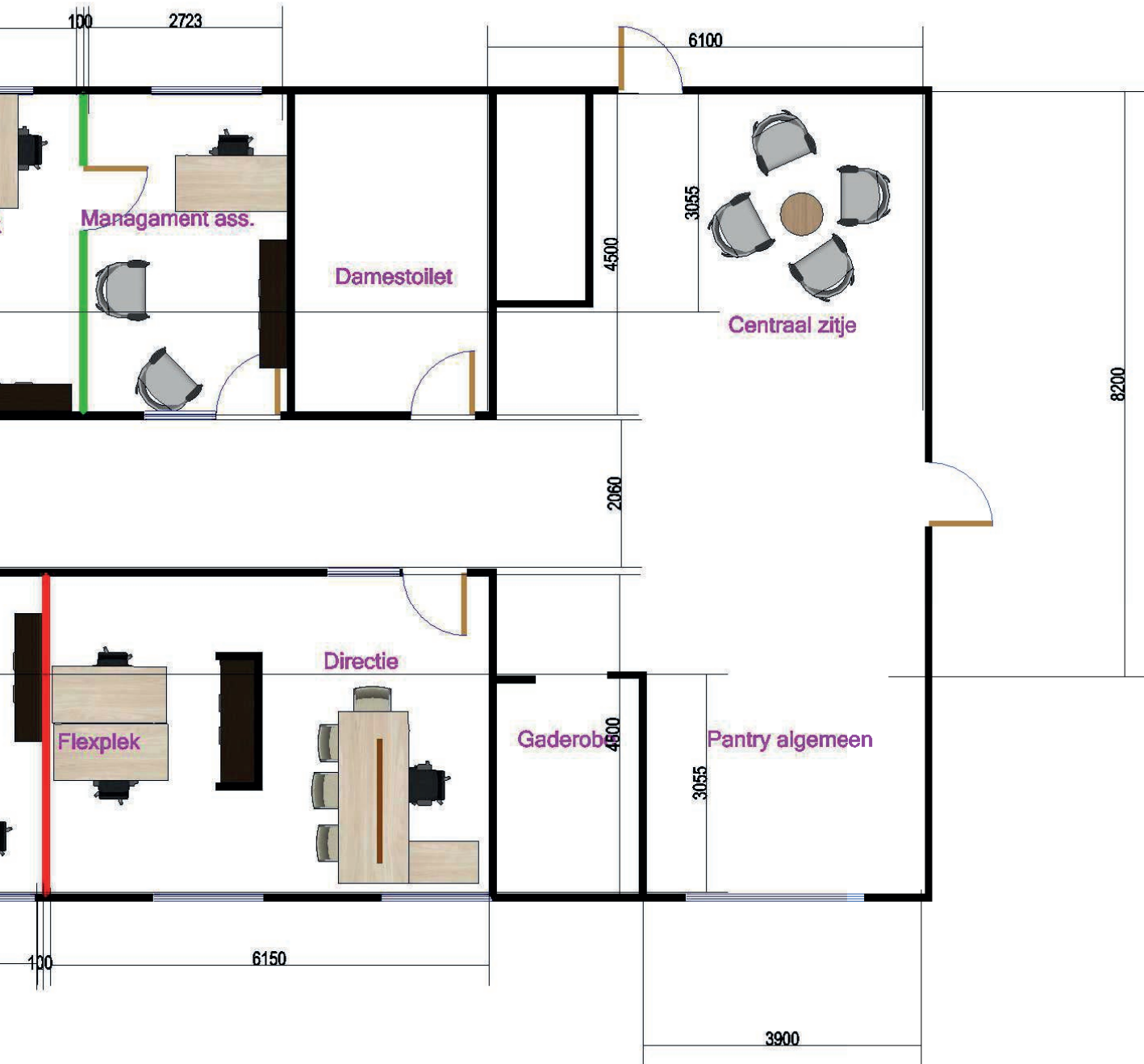
**De situatie in Utrecht, 2014** Door de decentralisatie van de zorg gaat deze 'de wijk in'. Er wordt hoogwaardige ambulante basishulp geboden aan gezinnen en jeugd.

**Militair hospitaal** In het statige oude pand wordt het hoofdkantoor gevestigd. Voor de buurtbewoners in de stad Utrecht worden 18 locaties ingericht waar ze met hun vragen terecht kunnen. Zo versterken de bewoners hun eigen oplossend vermogen. Kinderen kunnen op deze manier gezond en veilig opgroeien en zich maximaal ontplooiën in hun eigen omgeving.

**De uitdaging** 'Cécile, hoe kunnen wij de identiteit van onze nieuwe organisatie kleur geven, binnen de grenzen van ons budget? We willen graag onze jeugdigheid laten spreken. Er is een strakke deadline voor de buurtteams: vóór 1 januari 2015 moet het af zijn.'







# MATERIAAL

Er is veel gebruik gemaakt van OSB, geperst hout. Het is daardoor duurzaam en prijstechnisch zeer aantrekkelijk.

---

Wij hebben OSB op verschillende manieren creatief toegepast: als afscheiding in de hal of om een kast, als 'prikbord-boekenkast' of als bijzettafeltje.

---

Voor het meubilair is veel linnen gebruikt, het oogt zowel sober als warm.

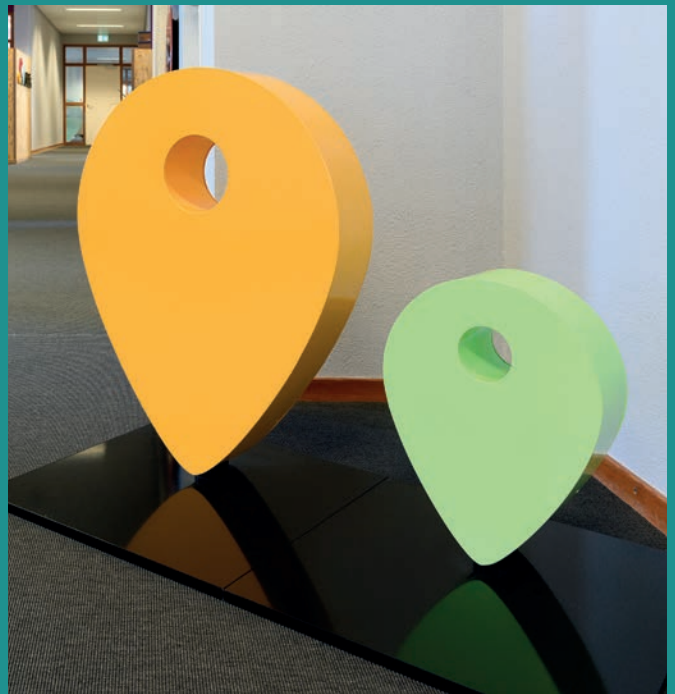
---

Heel bijzonder zijn de pointers. Ze staan los en worden in verschillende volgordes gebruikt - ook in het logo. Het is een statement, omdat een gezin verschillend samengesteld kan zijn. Ook zijn ze gebruikt als kunstobject.

---

De PVC-rand op de vloer is gecombineerd met de vloerbedekking. Zo is het gevoel van een loper gecreëerd zonder dubbele kosten te maken.





‘Ons samengestelde  
gezin is tot in de  
perfectie **geblend.**’

---

Een ouder



## SFEER

In mijn moodboards ben ik uitgegaan van de verschillende ontmoetingen in het gebouw. Men overlegt en werkt er de hele dag in wisselende samenstellingen.

De ruimtes zijn multifunctioneel, en ook als zodanig ingericht. Mensen ontmoeten elkaar op verschillende manieren, het meubilair is daarom makkelijk verplaatsbaar.

Een jeugdige en frisse uitstraling is het resultaat van een goed doordacht kleurgebruik, duidelijk herkenbaar bij alle werkplekken.

Het gebouw ademt in zijn geheel een open en toegankelijke sfeer.

# KLEUR

Een grafisch ontwerper ontwikkelde de huisstijl voor de hele organisatie. Het logo valt op door heldere kleuren: fuchsia, blauw, perzikgeel en groen.

---

De kleuren uit het logo zijn doorgevoerd in alle ontmoetingsruimtes, onder meer op de muren en in de pantry.

---

Erg verfijnde details zie je bij de banken. Daar zijn fuchsia, blauw, perzikgeel en groen gebruikt als accentkleuren.

---

Op de vloeren ligt sobere vloerbedekking om de basis neutraal te houden, omdat de hal ook door andere partijen gebruikt wordt.





# VERLICHTING

De verlichting is bestaand, ik heb er diverse speelse elementen aan toegevoegd.

In de directeurskamer trekt de lamp direct de aandacht, deze is gemaakt van een berkenstam.

Heel bijzonder is de verlichting in de pantry: 'LED it be', met een moderne knipoog naar The Beatles.





PROJECT 2

## RESULTAAT

Dit was een project waarbij ik vanaf dag één betrokken was. Het is ontzettend mooi werk om een huisstijl voor een nieuwe organisatie te ontwikkelen.

Het is goed gelukt om haar identiteit stevig te verankeren in de wijken; een omvangrijke klus met al die verschillende locaties.

Tot op de dag van vandaag zijn de verschillende buurtteams een toegankelijke en sfeervolle ontmoetingsplek voor gezinnen en jeugd. Het hoofdkantoor werd opgeleverd in januari 2015, maar ik ben nog steeds betrokken bij dit project. Identiteit is organisch, we blijven in beweging!







PROJECT 2



IDENTITÄT

## TOT SLOT

In dit magazine stond het begrip identiteit centraal. Het betekent eigenheid, en dat is iets waarnaar ik altijd op zoek ben. In mezelf, maar vooral samen met jou als klant. Het blijft een boeiende zoektocht.

Deze twee projecten zijn voor mij het ultieme voorbeeld van zo'n zoektocht. Het eerste is gelegen in een natuurlijke setting en het tweede vind je midden in de binnenstad.

Zeer verschillend dus, maar allebei in samenwerking met een dynamisch en inspirerend team. Het waren uitdagende projecten waar we een lange adem voor nodig hadden.

Met trots kijk ik terug op hun karaktervolle eigenheid. De identiteit van deze klanten past nog jarenlang als een jas!

*Céile*



# ‘I.D. kleurt je stijl’!

---

Cécile van der Kolk



# INDEX

## IDENTITEIT

3 Jouw droom vertaald

---

4 Klantreis ID

---

5 Klantreis ID uitleg

## PROJECT 1

9 Een schilderij van  
de natuur

---

10 Plattegrond

---

12 Materiaal

---

14 Sfeer

---

15 Kleur

---

16 Verlichting

---

18 Resultaat

## PROJECT 2

25 Jeugdige buurtteams

---

26 Plattegrond

---

28 Materiaal

---

30 Sfeer

---

31 Kleur

---

32 Verlichting

---

34 Resultaat

---

## TOT SLOT

### PROJECTEN

#### **Project 1**

Lodgerie Het groene geheim

#### **Project 2**

Lokalis

### FOTOGRAFIE

#### **Tazama bedrijfsfotografie**

Marco van Ammers

#### **Foto Cécile**

FotovanDana

### SCHRIJFER

Karin van Spaandonk

### PAPIER

#### **Binnenwerk**

CI Rough Brite 120gram

#### **Omslag**

CI Rough Brite 240gr



# identiteit

 I.D. Binnenhuisarchitectuur

2011 - 2014

# 2