



# ZONES

 I.D. Binnenhuisarchitectuur 2014 - 2016

# INDEX

## ZONES

- 3 Zones
- 4 Klantreis ID
- 5 Klantreis ID uitleg

## PROJECT 1

- 9 Kleurrijke mensen in de businesslounge
- 10 Plattegrond
- 12 Materiaal
- 14 Sfeer
- 15 Kleur
- 16 Verlichting
- 18 Resultaat

## PROJECT 2

- 25 Een kennisbank uit 1898 met eigentijdse werkplekken
- 26 Plattegrond
- 28 Materiaal
- 30 Sfeer
- 31 Kleur
- 32 Verlichting
- 34 Resultaat

## TOT SLOT

### PROJECTEN

#### **Project 1**

Color Business Center

#### **Project 2**

Koninklijke Vereniging Stadswerk Nederland

### FOTOGRAFIE

#### **Tazama bedrijfsfotografie**

Marco van Ammers

#### **Foto Cécile**

FotovanDana

### TEKST & ONTWERP

[www.branding.nl](http://www.branding.nl)

### PAPIER

#### **Binnenwerk**

CI Rough Brite 120gram

#### **Omslag**

CI Rough Brite 240gr

*Droom... Plan... Maak het waar...?*



‘Ik help graag  
bij het **creëren**  
van de juiste  
sfeer en werk-  
omstandigheden.’

---

ZONES

Cécile van der Kolk

# ZONES

**Welkom in de wereld van I.D. Binnenhuisarchitectuur!**  
**Waarom dit magazine? 12,5 jaar geleden ben ik gestart als binnenhuisarchitect, een mijlpaal waar ik erg trots op ben.**

**Highlights** Altijd wil ik bij mijn klanten doorgronden: waar ga of sta je voor? Ik kan hun visie makkelijk vertalen naar het interieur. Gecombineerd met mijn oog voor detail en mijn durf levert dit verrassende resultaten op. Lege ruimtes wachten op een verhaal, dat ik graag vertel. Na 12,5 jaar wil ik enkele highlights met je delen, zodat je geïnspireerd raakt door mijn prachtige werk.

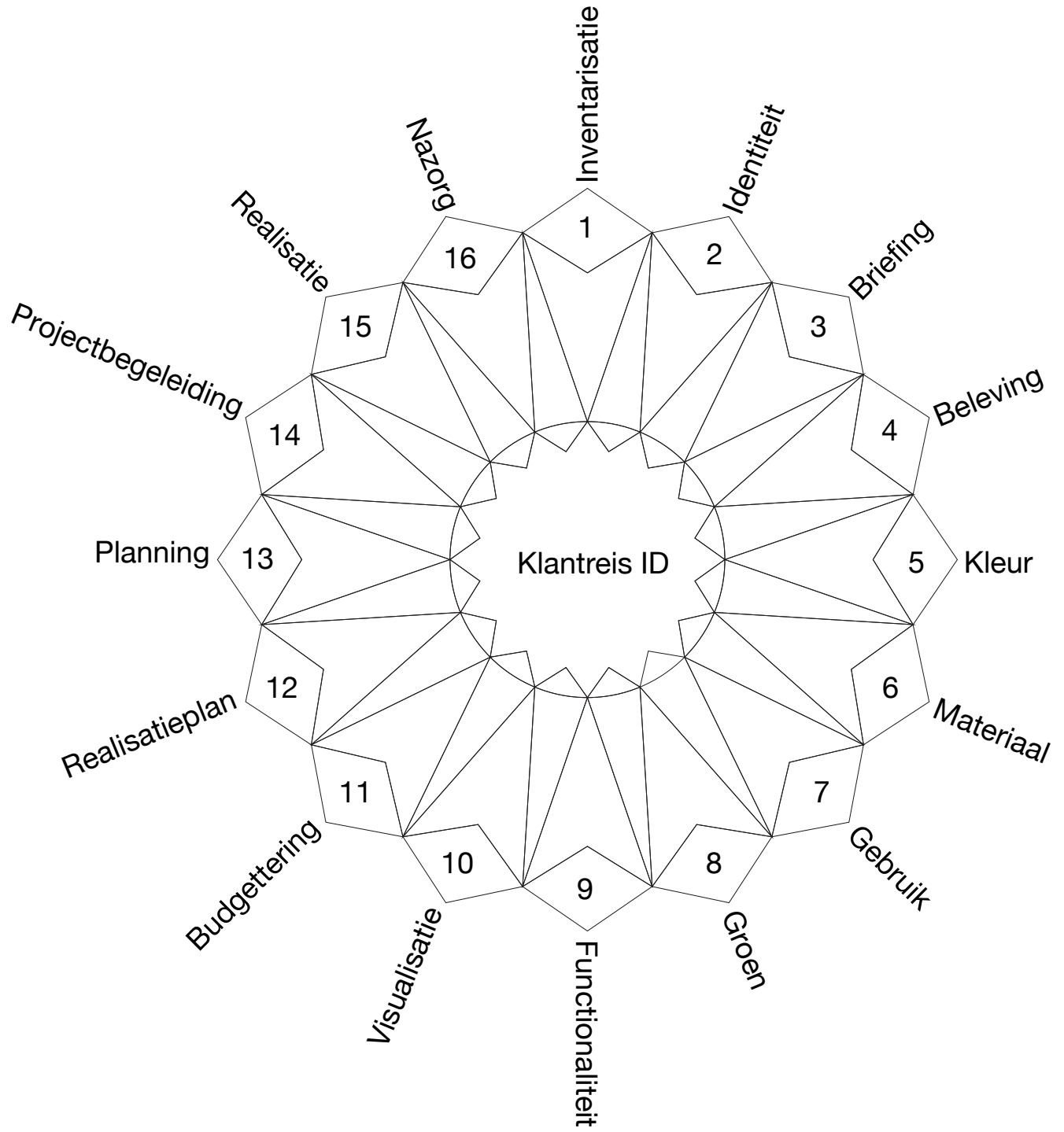
**Van droom naar doen** ‘Droom... plan... maak het waar’ is mijn motto. Samen met mijn klanten doorloop ik steeds dezelfde stappen, die ik heb samengevat als De Klantreis. Het is een boeiend proces dat veel houvast geeft; toch is elke opdracht uniek.

**Een zee van ruimte** In deze editie lees je meer over twee projecten waarbij ik me richtte op het fenomeen zones. Er moesten verschillende activiteiten plaats kunnen vinden in dezelfde ruimte. Die ruimte was beperkt; toch heb ik creatieve oplossingen gevonden. Met een zogenaamd vlekkenplan onderzocht ik welke activiteit paste bij welke ruimte, maar ook: hoe kunnen we de ruimte met een eenvoudige ingreep anders inrichten? Zo konden de mensen zich vrij in deze zones bewegen of er prettig in werken.

---

**Cécile**

*Een zonespecifieke inrichting geeft duidelijkheid.*



# KLANTREIS ID

## START

### 1 Inventarisatie

Het prille begin: de aanvraag wordt bekeken.

---

### 2 Identiteit

In deze fase wordt gekeken hoe de look & feel van het interieur kan worden overgedragen.

---

### 3 Briefing

Tijdens de briefing wordt besproken wat er gaat gebeuren.

## UITVOERING

### 4 Beleving

Wezenlijk in deze fase: hoe voelen de sfeer en de ruimte?

---

### 5 Kleur

Aan de hand van de kleurenpsychologie kijken we naar de kleuren in de ruimtes.

---

### 6 Materiaal

De structuur, textuur en de vorm van het materiaal vormen de basis voor de materiaalkeuze.

---

### 7 Gebruik

Het gebruik van het interieur is bepalend voor de verlichting, akoestiek en de visuele herrie.

---

### 8 Groen

In deze fase wordt gekeken naar het gebruik van planten en ecologie.

---

### 9 Functionaliteit

De combinatie functionaliteit / creativiteit gaan hand in hand in deze fase.

## EINDFASE

### 10 Visualisatie

Aan de hand van een moodboard wordt gevisualiseerd hoe het interieur eruit gaat zien.

---

### 11 Budgettering

Het budget vormt de kaders voor de uitvoering.

---

### 12 Realisatieplan

De offerte wordt besproken, en er wordt weergegeven hoe het interieur wordt gerealiseerd.

---

### 13 Planning

Het tijdpad wordt doorgenomen en vastgelegd.

---

### 14 Projectbegeleiding

In deze fase wordt gekeken naar het samenspel met de inkoop en de leveranciers.

---

### 15 Realisatie

Het interieur wordt definitief gerealiseerd.

---

### 16 Nazorg

De puntjes worden op de 'i' gezet.

# Project 1



**‘Inrichten** doe je  
met veel ruimte  
in je hoofd.’

---

Loesje

‘Life begins at  
the end of your  
**comfort zone.**’

---

Neale Donald Walsh



## KLEURRIJKE MENSEN IN DE BUSINESSLOUNGE

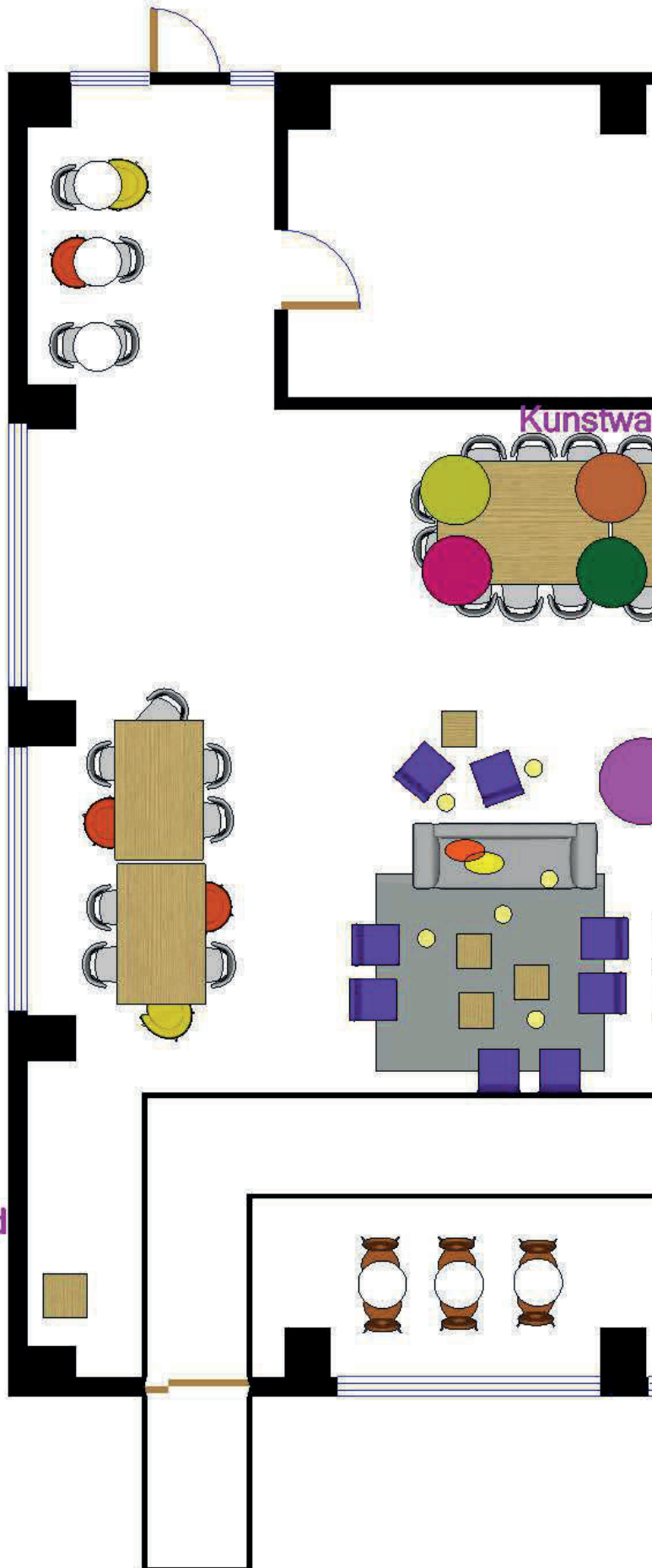
**De situatie in Ede, 2014-2015** In een bedrijfsverzamelgebouw kunnen zzp'ers en ondernemers een ruimte huren. De verhuurder is erg begaan met maatschappelijk ondernemen.

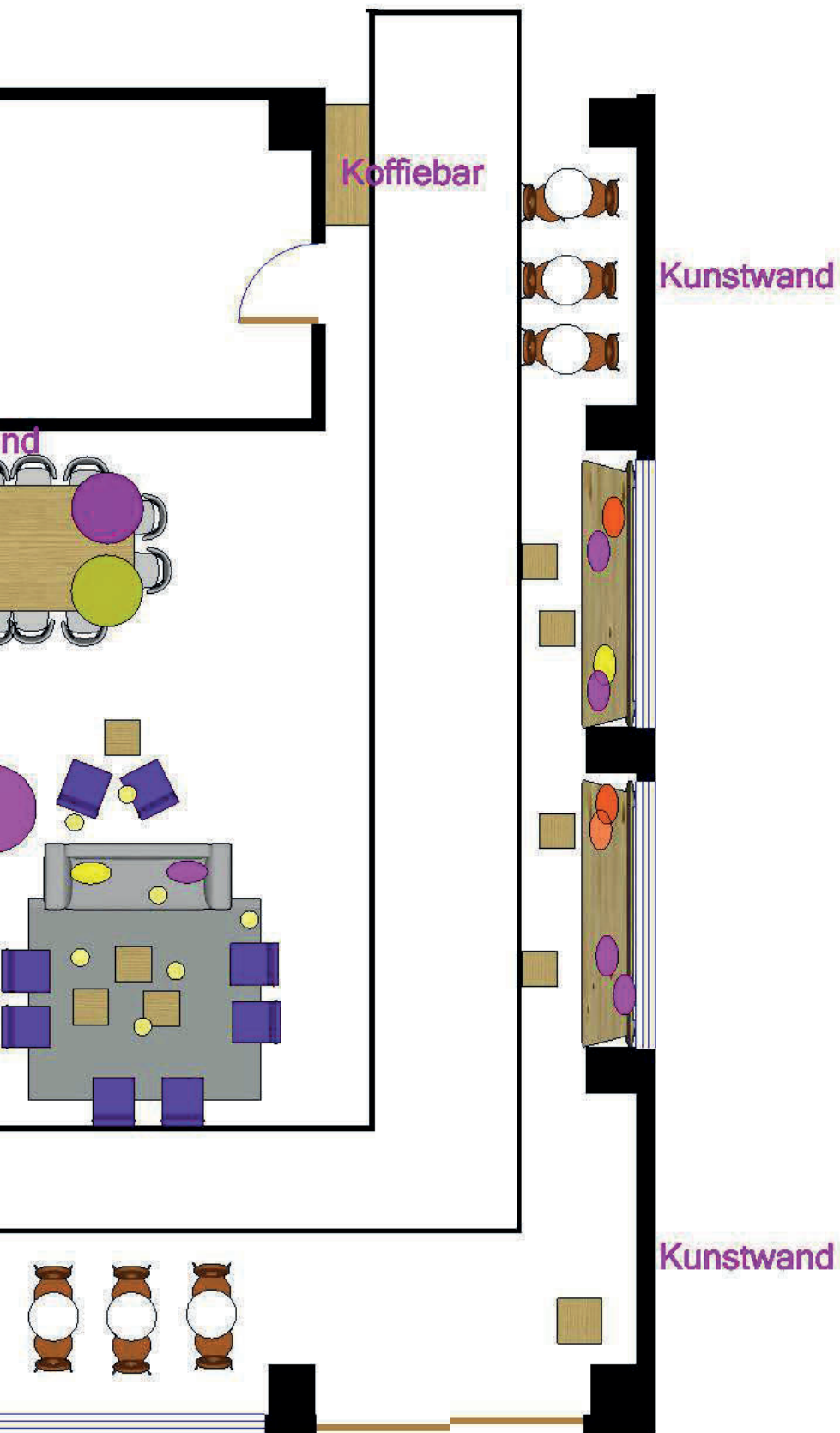
**Slopen... en weer opbouwen** De centrale ruimte heeft een totale oppervlakte van zo'n 100 m<sup>2</sup>. Er zit een bedrijfskeuken in met een ouderwetse uitgiftebalie. Die worden als eerste eruit gesloopt zodat er één grote ruimte ontstaat. Uiteindelijk moet het een businesslounge worden waarin mensen elkaar op verschillende manieren gaan ontmoeten. Ze moeten er kunnen lunchen, maar ook gesprekken voeren of presentaties bijwonen. Het budget voor de verbouwing is relatief laag.

**De uitdaging** 'Cécile, hoe kunnen wij onze lounge variabel indelen, met zo'n diversiteit aan mensen en functies in één ruimte? De workflow mag niet stagneren, de ruimte moet open en ook functioneel zijn.'

Kunstwand

Kunstwa





# MATERIAAL

De vloer is gemaakt van PVC, dit is makkelijk in het onderhoud en heeft een warme uitstraling.

---

Het meubilair is grotendeels uitgevoerd in hout. Er is bewust gekozen voor hout uit alle delen van de wereld. Een mooi wetenswaardig detail is dat de wandbanken en ronde tafels zijn gemaakt bij een sociale werkplaats.

---

De twee grote eikenhouten tafels stonden eerst in mijn eigen atelier. Er zijn wieltjes onder gemaakt, zodat ze snel verplaatst kunnen worden. De stoelen bij de grote tafels zijn van lichte kunststof, dus ook makkelijk hanteerbaar.

---

In de zithoek is gekozen voor stoelen met stoffen bekleding, kussens en een vloerkleed. Dit geeft meer zitcomfort en de gewenste loungesfeer.







## SFEER

Er is expliciet niet gekozen voor tussenwandjes. Doordat de ruimte open is, wordt er letterlijk een open atmosfeer gecreëerd. Er is voor elk wat wils, voor een diversiteit aan mensen en hun bezigheden. De klant kan hierop inspelen omdat het meubilair makkelijk verplaatsbaar is.

De klant is erg begaan met de wereld en wil geen grote footprint achterlaten. De houten meubels zorgen voor een rustige en wereldse uitstraling.

Met de verschillende zitjes aan grote en kleinere tafels en bij de bank creëer je diverse hoekjes. De planten scheiden deze hoekjes deels af.

### Cécile

Als een grotere ruimte ingericht wordt voor meerdere doeleinden, let ik op het functionele deel. De ruimte blijft wel overzichtelijk en de diverse meubelstukken geven aan voor welk doeleinde het te gebruiken is. Dit noemen we ook wel de zintuiglijke beleving in een ruimte.



# KLEUR

De basis is rustig gehouden, met natuurlijke houttinten voor de vloer en de meubels.

---

Kleurrijke bezoekers staan in deze omgeving centraal. Een ieder brengt vanuit zijn/haar aanwezigheid een verhaal met een eigen kleur mee. Het logo bestaat dan ook uit 3 kleuren met ieder 2 kleurtonen; deze komen subtiel in accenten terug in de ruimte.

---

De plantjes en de accessoires komen uit de wereldwinkel en zijn een kleurrijke aanvulling op de natuurlijke basismaterialen in de lounge.

---

Heel bijzonder is de zwart-witfotografie aan de binnenzijde van de lampen en op de muren. De afbeeldingen van mensen uit alle continenten contrasteren mooi met de kleurige achtergrond. Elke kleur vertegenwoordigt een ander deel van de wereld.

## Cécile

---

Om een ruimte optisch te vergroten met kleuren gebruik je lichte kleuren die het licht weerkaatsen. Een lichte kleur op de vloer en een wit plafond dragen daar ook aan bij. Donkere kleuren werken juist weer tegengesteld.





## VERLICHTING

Doordat de spoelkeuken is weggehaald, ontstond er een leuk hoogteverschil in het plafond. Het is met zwart akoestisch doek bekleed, waardoor de zes gekleurde hanglampen helemaal tot hun recht komen. Zij vertegenwoordigen de zes continenten en zijn het stralende middelpunt van de hele ruimte.

---

De glazen bollampen heb ik zelf ontworpen en gemaakt. Ze zijn opgehangen met een speelse gebruikmaking van de bedrading, in de vorm van een spin.



PROJECT 1





## RESULTAAT

Het begrip 'hospitality' krijgt in deze businesslounge een nieuwe dimensie. Mensen kunnen de ruimte snel en op verschillende manieren in zones indelen. Zo is de ruimte altijd toegankelijk en functioneel, met voor elk wat wils.

De open en rustige sfeer met veel natuurlijke materialen, planten en de kleurrijke aankleding geeft bezoekers een prettig gevoel. Nieuwe bezoekers worden aangenaam verrast en zijn erg enthousiast.

Ik vond het een eer om het idee van vlekkenplan tot zones te mogen uitvoeren. En... mijn tafels hebben een mooi tweede thuis gekregen in deze prachtige businesslounge!



PROJECT 1



ZONES



# Project 2



‘Step outside  
your comfort  
zone because  
that’s the only  
way you’re  
going to **grow.**’

---

Madeline Brewer

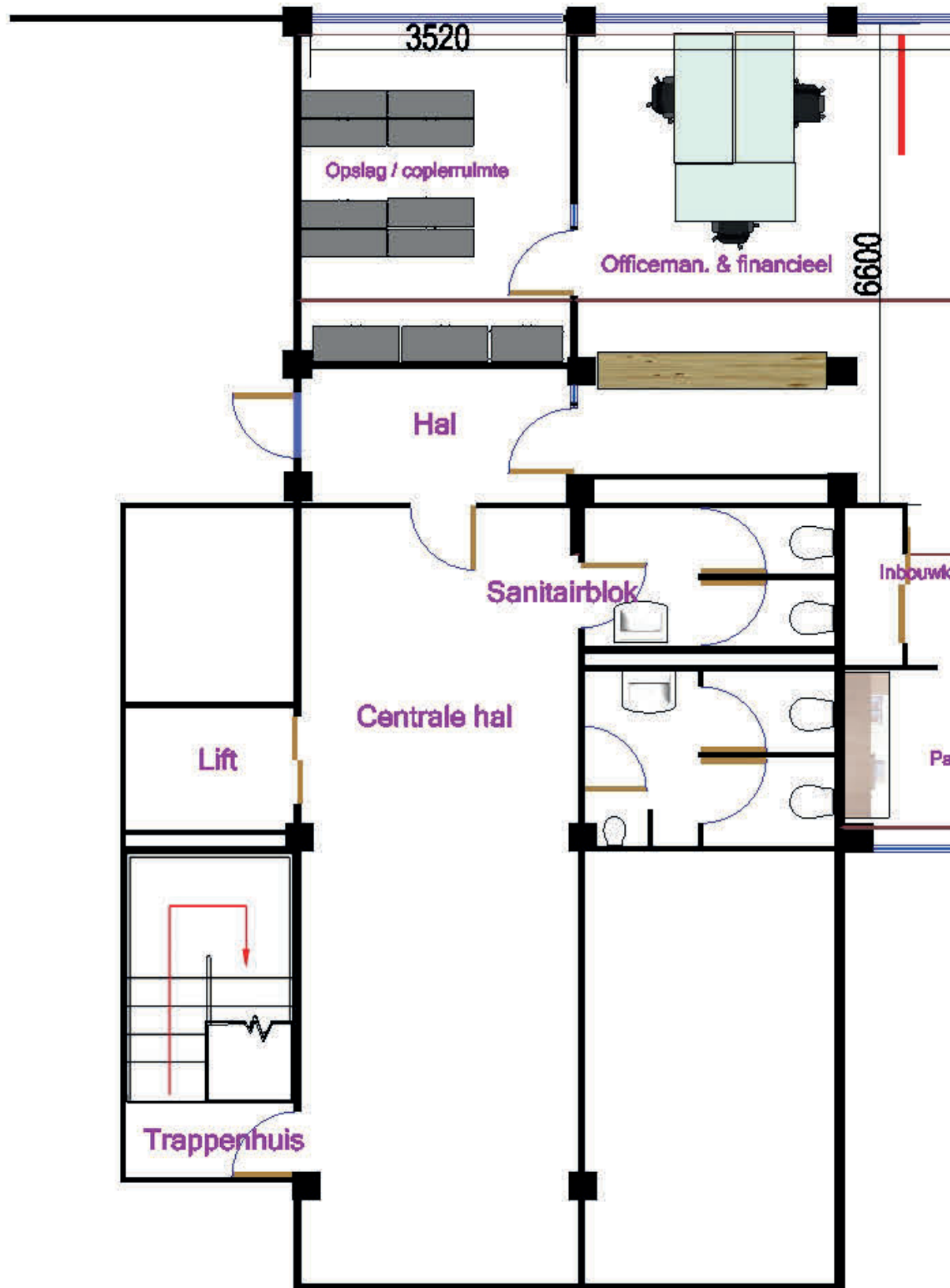
re - duce  
- use  
- cycle  
- peat

# EEN KENNISBANK UIT 1898 MET EIGENTIJDSE WERKPLEKKEN

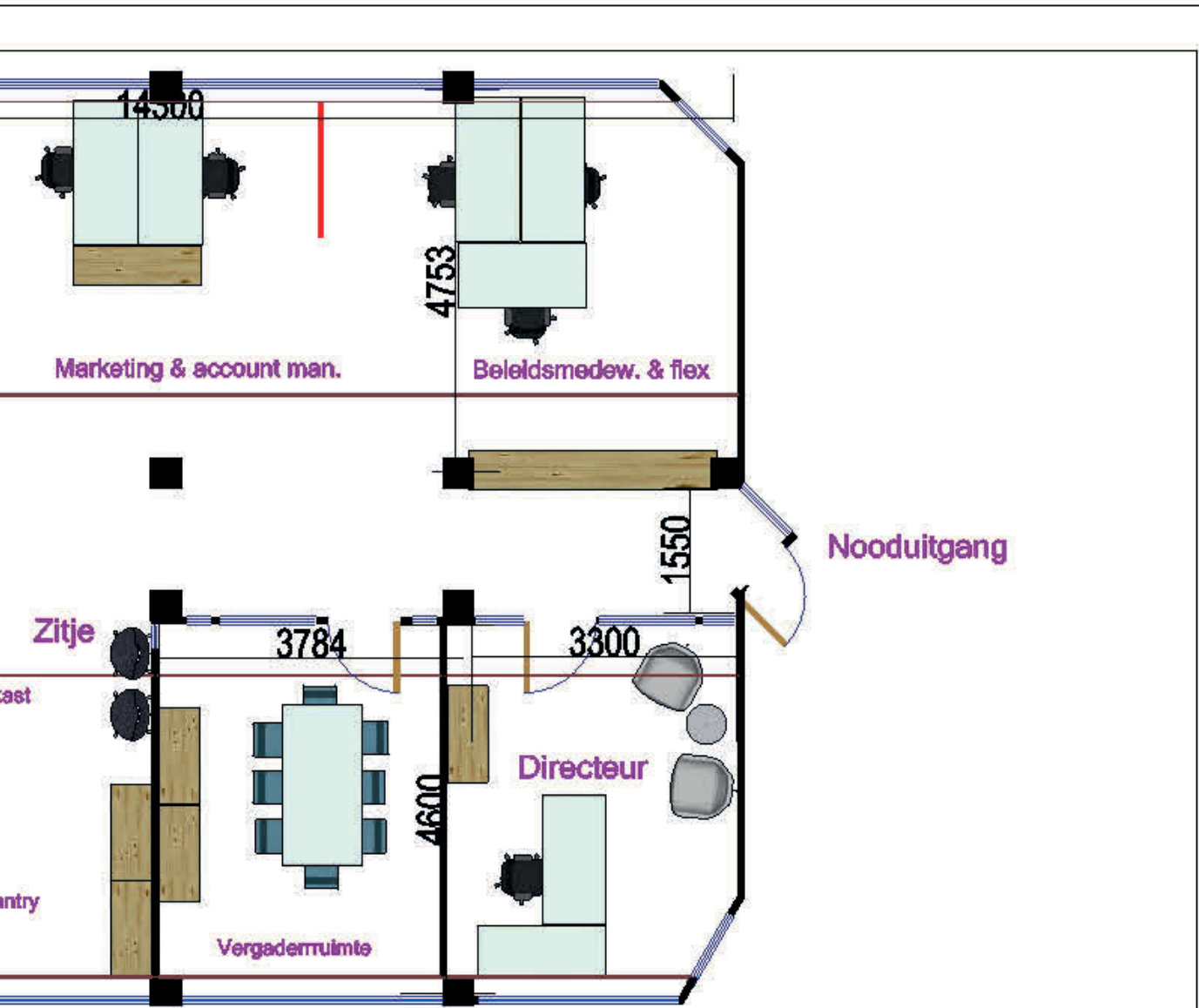
**De situatie in Ede, 2015-2016** In het eerder genoemde gebouw verlengt de huurder zijn huurcontract. Het is een vereniging die mensen en partijen uit 24 gemeentes - werkzaam in en rond openbare ruimtes - verbindt.

**Een frisse start** Het huurcontract wordt met vier jaar verlengd. De vereniging heeft verschillende ruimtes tot haar beschikking: er is een open ruimte en een vergaderruimte, maar er zijn ook verschillende werkruimtes en een directiekamer. Er moeten verschillende activiteiten plaats kunnen vinden; het gaat hierbij vooral om ontmoeten door middel van netwerken, kennis delen en informatieoverdracht. Binnen de kennisbank staan mensen en hun leefomgevingen centraal.

**De uitdaging** 'Cécile, hoe kunnen wij onze mensen en partijen een eigentijdse en flexibele werkplek geven? We willen niets van het bestaande interieur weggooien in het kader van de footprint. Aanpassen mag uiteraard wel!'



	Design Co.		Project
	Approved by		File name
	Designed by		File name
	Drawed by		Scale



**Vereniging Stadswerk Nederland**

ne		Sort	
ne		Drawing number	
	1:	Date	

# MATERIAAL

In alle ruimtes ligt vloerbedekking die bestaat uit contrasterende strooitegels, deze verspringingen geven een speels effect. De centrale ruimte hebben we voorzien van een 'tegelpad', een ware bliktrekker van voor naar achteren. De vloerbedekking is slijtvast en niet al te prijzig, een duurzame keuze die ik had opgenomen in het vloerplan.

---

Voor het meubilair is gekozen voor duurzaam hout met een keurmerk. De bestaande kasten zijn omtimmerd met berkenhout, dit geeft een licht en natuurlijk effect. Sommige kasten hebben de vorm van een lessenaar gekregen, helemaal passend bij de informatieve magazines die erop gepresenteerd worden.

---

Erg stijlvol en ultiem duurzaam is de bamboe verlichting met de witte, gladde lampenkap.

---

De strakke bekleding van de stoelen is van leder en geeft een kleurige, maar ook natuurlijke uitstraling.





PROJECT 2





## SFEER

Ik heb deze mensen met hun passie voor een duurzame leefomgeving letterlijk in de bloemetjes gezet. De weelderige planten staan steeds zo gerangschikt dat ze de verschillende zones afbakenen.

---

De sfeer is open en transparant, de werkruimtes hebben een natuurlijke, groene eco - uitstraling.

---

Het huurcontract is weer verlengd met vier jaar, voor die periode ga ik het vlekkenplan en de zones nog specifiek inrichten. De coronaperiode heeft ons zeker nieuwe inzichten gegeven.

---

De werkplekken moeten ondersteunend zijn aan het werkproces. De directiekamer wordt een informele ruimte met zitjes en er komen in hoogte verstelbare bureaus, (sta)tafels en stoelen.



# KLEUR

De frisse kleuren uit het logo van de Koninklijke Vereniging Stadswerk Nederland vormen de basis van het ontwerp.

---

De basis is rustig gehouden met lichte tinten berkenhout en bamboe. Het oranje, geel, blauw en lichtbruin uit het logo komen terug in de lederen stoelbekleding en in de wandplaten.

---

De vloerbedekking is lichtgrijs, met hier en daar wat strooitegels in hardroze voor een levendig contrast. Dit contrast is niet functioneel, maar voornamelijk decoratief, bedoeld om het neutrale grijs wat op te fleuren.

## Cécile

---

Met de vloertegels kun je heel eenvoudig zones afbakenen. In dit geval heb ik ervoor gekozen de looproute te accentueren. Je zou ook onder de werkeilanden een andere tint kunnen gebruiken, in de vorm van een vloerkleed. Zo kun je zones eenvoudig, speels en met lage investeringen zichtbaar maken.



# VERLICHTING

Bijna alle ruimtes zijn open, of gescheiden door glas. Daardoor heeft het daglicht vrij spel. Voor de privacy is er transparante folie op de ramen en schuifwanden geplakt.

De bestaande verlichting in de systeemplafonds is aangevuld met LED-verlichting, met een duurzame keuze voor glad afgewerkt bamboe. Het licht wordt mooi gebundeld op de gepresenteerde magazines.

De bijzondere lampenkappen zijn uitgevoerd in textiel en bedrukt met het logo. Ik werk daarvoor samen met een inspirerende drukwerkmakelaar.

## Cécile

Hier heb ik directe verlichting toegepast. Het licht schijnt ongefilterd en direct op een oppervlakte; in dit geval de lessenaar waar magazines op liggen. De functie van deze verlichting is sfeer, en het trekt de aandacht naar de magazines toe. De warmte van de lichtbron wordt versterkt door de bamboe binnenzijde. Deze combinatie maakt het tot een warm geheel.





PROJECT 2



# RESULTAAT

Bij deze opdracht ben ik inventief te werk gegaan met het bestaande interieur. Ik heb kleine aanpassingen verricht, maar het resultaat is verrassend. Door de kleur- en materiaalkeuze wordt de identiteit van deze vereniging voelbaar: duurzaamheid staat voorop.

De vraag om flexibele werkplekken past helemaal in onze moderne tijd van hybride en coöperatief werken. Werkplekken worden steeds vaker ingericht voor de activiteit in plaats van voor de persoon, ze zijn ondersteunend bij het werkproces.

Het huurcontract werd verlengd met 4 jaar, intussen ben ik volop bezig met de nieuwe fase in het inrichtingstraject. Voorlopig blijf ik me enthousiast inzetten voor deze mooie opdracht.

**‘Activity Based Working** is een modern kantoorconcept waarbij niemand meer een eigen werkplek heeft.’

---

Cécile van der Kolk





**VERSLAG IN BEELD**  
 WAKEVENT 2016  
 Dag 1  
 1 DECEMBER 2016

THEMA: **WATER**

**VERSLAG IN BEELD**  
 WAKEVENT 2016  
 Dag 2  
 2 DECEMBER 2016

THEMA: **WATER**

"PARTIJEN BIJ ELKAAR  
 GEBRACHT DIE EERST  
 NIET MET ELKAAR KRAAFT"

"HET KAPITAAL  
 VAN DE STAD"

THEMA: **WATER**

**VERSLAG IN BEELD**  
 WAKEVENT 2016  
 Dag 3  
 3 DECEMBER 2016

THEMA: **CIRCULAIRE ECONOMIE**

"HOE EFFICIENT  
 IS DE WATERBEHEERSING  
 IN DE STAD?"

"JE MOET DE EIGEN  
 WERELD  
 GAAN SCHEPPEN"

"HOEVEEL DOELEN  
 KAN IK MET 1 MIDDEL  
 BEREIKEN?"

**Samen.**

**VERSLAG IN BEELD**  
 WAKEVENT 2016

70% VAN NEDERLANDERS  
 HEEFT EEN TUIN...  
 WAT DOEN ZE ERMEE?

OPRUKKEND STEEN  
 IN PARTICULIERE TUINJES

PROJECT 2

THEMA: **CIRCULAIRE ECONOMIE**





## TOT SLOT

**Zones zijn de basis** Deze twee projecten waren voor mij erg waardevol omdat ik door een andere bril moest gaan kijken.

Tijden veranderen: werk is niet langer productief bezig zijn binnen een vaste hiërarchie. Steeds vaker draait het om ontmoeten en kennis delen; in wisselende samenstellingen en op wisselende locaties. Moderne communicatietechnologie speelt hierbij een grote rol.

Dat vraagt om originele ideeën bij de herindeling van werkplekken. Ik creëerde voor deze ondernemingen zones die creatief kunnen worden ingericht. Je kunt ze met recht flexplekken noemen, functioneel en toekomstbestendig!

*Céile*

‘Hoe je **opbergt**  
**en indeelt**, die  
kleine dingen,  
daardoor werk  
je lekker.’

---

Mies van der Rohe