



4

Structuur

2016 - 2019



I.D. Binnenhuisarchitectuur

INDEX

STRUCTUUR

3 Het spel met je zintuigen

4 Klantreis ID

5 Klantreis ID uitleg

PROJECT 1

9 De klankkast gecapitonneerd

10 Plattegrond

12 Materiaal

14 Sfeer

15 Kleur

16 Verlichting

18 Resultaat

PROJECT 2

25 Stootvaste Sports Pub

26 Plattegrond

28 Materiaal

30 Sfeer

31 Kleur

32 Verlichting

34 Resultaat

TOT SLOT

PROJECTEN

Project 1

The Human Network

Project 2

WUR Sports Pub

FOTOGRAFIE

Tazama bedrijfsfotografie

Marco van Ammers

Foto Cécile

FotovanDana

TEKST & ONTWERP

www.branding.nl

PAPIER

Binnenwerk

Cl Rough Brite 120gram

Omslag

Cl Rough Brite 240gr

Droom... Plan... Maak het **waar**...



‘Ik pas
structuur
structureel
toe.’

STRUCTUUR

Cécile van der Kolk

HET SPEL MET JE ZINTUIGEN

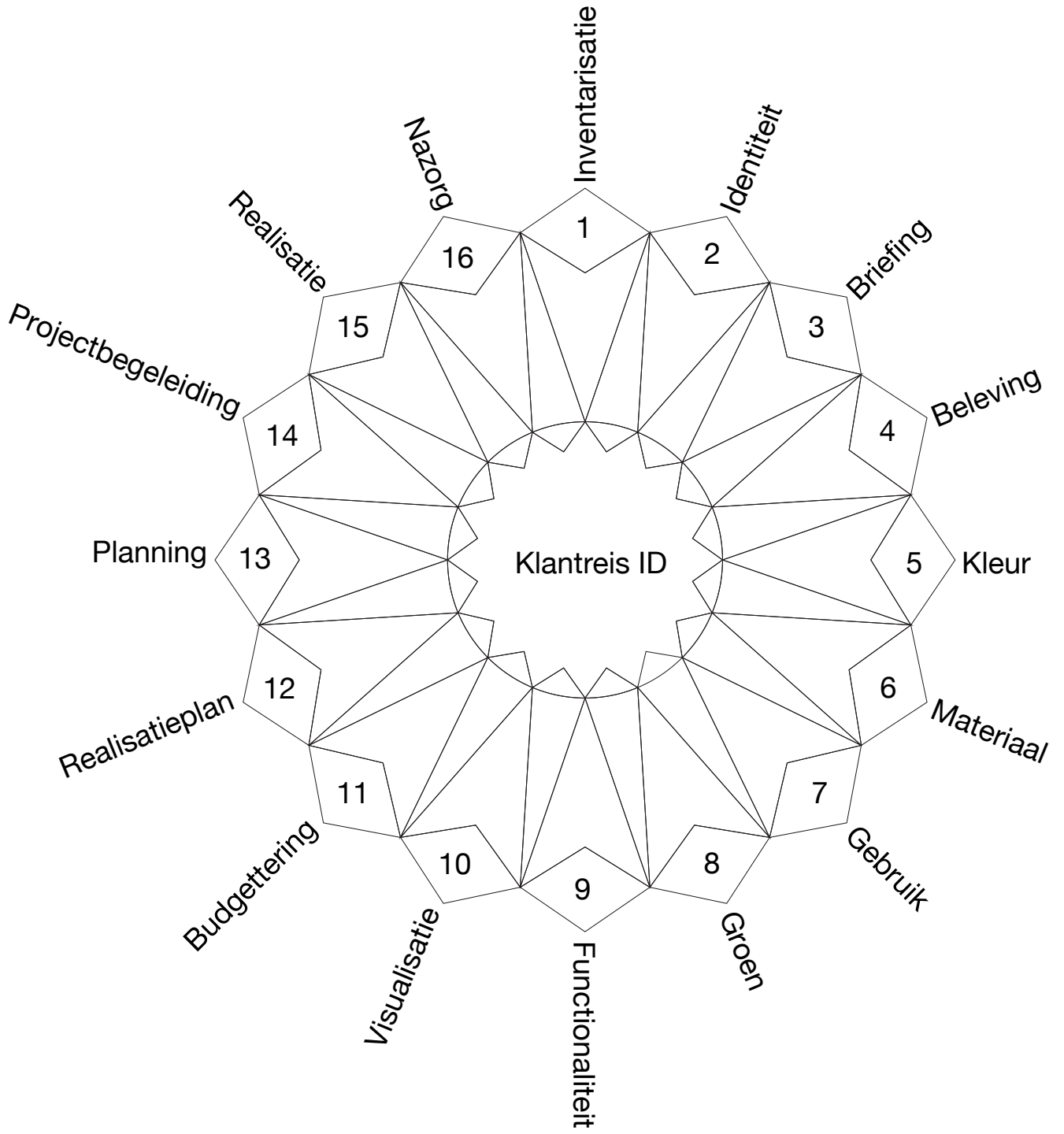
Welkom in de wereld van I.D. Binnenhuisarchitectuur!
Waarom dit magazine? 12,5 jaar geleden ben ik gestart als binnenhuisarchitect, een mijlpaal waar ik erg trots op ben.

Highlights Altijd wil ik bij mijn klanten doorgronden: waar ga of sta je voor? Ik kan hun visie makkelijk vertalen naar het interieur. Gecombineerd met mijn oog voor detail en mijn durf levert dit verrassende resultaten op. Lege ruimtes wachten op een verhaal, dat ik graag vertel. Na 12,5 jaar wil ik enkele highlights met je delen, zodat je geïnspireerd raakt door mijn prachtige werk.

Van droom naar doen 'Droom... plan... maak het waar' is mijn motto. Samen met mijn klanten doorloop ik steeds dezelfde stappen, die ik heb samengevat als De Klantreis. Het is een boeiend proces dat veel houvast geeft; toch is elke opdracht uniek.

Speels of sereen? Twee projecten wil ik in deze editie met je delen. In beide gevallen konden de mensen hun ruimtes niet optimaal benutten om in te werken of te recreëren. Structuur was hierbij allesbepalend, want het aanbrengen van structuur en textuur is spelen met je zintuigen. In een ruimte zorgt het voor spanning... of voor de nodige rust.

Bij het eerste project was het zinvol om stoffen materialen met rijke structuren aan de omgeving toe te voegen. Compleet tegenovergesteld was het tweede project: hier moesten de structuren juist geminimaliseerd, zo glad mogelijk worden. Het was voor mij een boeiend samenspel tussen overzicht en rust enerzijds, en speelsheid en spanning anderzijds.



KLANTREIS ID

START

1 Inventarisatie

Het prille begin: de aanvraag wordt bekeken.

2 Identiteit

In deze fase wordt gekeken hoe de look & feel van het interieur kan worden overgedragen.

3 Briefing

Tijdens de briefing wordt besproken wat er gaat gebeuren.

UITVOERING

4 Beleving

Wezenlijk in deze fase: hoe voelen de sfeer en de ruimte?

5 Kleur

Aan de hand van de kleurenpsychologie kijken we naar de kleuren in de ruimtes.

6 Materiaal

De structuur, textuur en de vorm van het materiaal vormen de basis voor de materiaalkeuze.

7 Gebruik

Het gebruik van het interieur is bepalend voor de verlichting, akoestiek en de visuele herrie.

8 Groen

In deze fase wordt gekeken naar het gebruik van planten en ecologie.

9 Functionaliteit

De combinatie functionaliteit / creativiteit gaan hand in hand in deze fase.

EINDFASE

10 Visualisatie

Aan de hand van een moodboard wordt gevisualiseerd hoe het interieur eruit gaat zien.

11 Budgettering

Het budget vormt de kaders voor de uitvoering.

12 Realisatieplan

De offerte wordt besproken, en er wordt weergegeven hoe het interieur wordt gerealiseerd.

13 Planning

Het tijdpad wordt doorgenomen en vastgelegd.

14 Projectbegeleiding

In deze fase wordt gekeken naar het samenspel met de inkoop en de leveranciers.

15 Realisatie

Het interieur wordt definitief gerealiseerd.

16 Nazorg

De puntjes worden op de 'i' gezet.

Project 1

‘Ieder object
heeft een
oppervlak dat
je kunt **voelen.**’

Cécile van der Kolk

‘The past is
a **texture**, an
ambience to
our present’

STRUCTUUR

Paul Scott



DE KLANKKAST GECAPITONNEERD

De situatie in Utrecht, 2018 Een holding voor gespecialiseerde bedrijven in 'human capital' (kennis) is gehuisvest in een hypermodern kantoorgebouw.

Oogverblindend en oorverdovend Nagenoeg alle bedrijven zijn actief in de IT en het onderwijs. De jonge paraplu-organisatie matcht goed met de moderne architectuur van het hoofdgebouw. Dit gebouw bestaat uit twee panden van twee verdiepingen. Ze zijn verbonden door een loopbrug, waar een schitterend atrium met veel glas omheen gebouwd is. Helaas fungeert dit atrium als een klankkast, de akoestiek zorgt voor veel omgevingsgeluid.

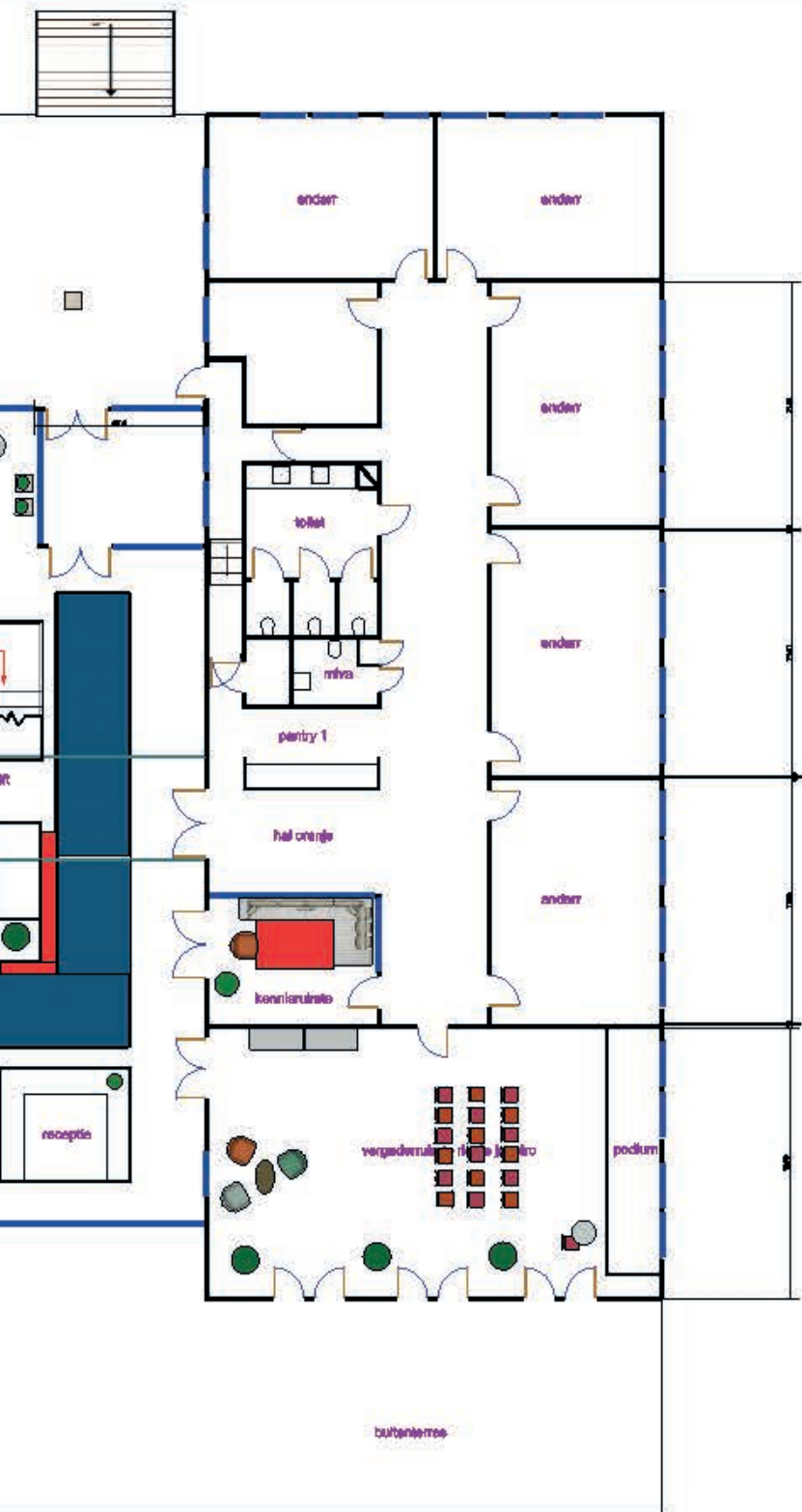
De uitdaging 'Cécile, hoe kunnen wij onze kantoorruimtes verlossen van die hinderlijke akoestiek, met behoud van onze jeugdige identiteit?'

Cécile

Capitonneren is een techniek die stamt uit de 19e eeuw. Hierbij neemt men een stuk stof of leer als bekleding die men op een vaste ondergrond naait of knoopt. Dit gebeurt op zo'n manier dat tussen de stof en de ondergrond een laag van kussentjes ontstaat. Deze vult men dan met zacht materiaal zoals watten, kapok, gedroogd gras of watten.



	Design Co.	Project
	Approved by	File name
	Designed by	File name
	Drawed by	Scale



Sort		
Drawing number		
Date		

MATERIAAL

Zachte structuren zijn in dit geval onmisbaar, zij dempen het hinderlijke geluid.

De vloeren in de kantoren zijn bedekt met zachte vloerbedekking in neutrale kleuren.

In de gangen en andere gemeenschappelijke ruimtes liggen lange lopers op de gietvloeren. Ze zijn van het merk Desso & Ex, bekend om hun mooie motieven en patronen. De afwerking met een bies geeft het geheel een luxe uitstraling.

Een unieke en duurzame vondst is het gerecyclede vloerkleed in het atrium, gemaakt van visnetten.

De bekleding van de barkrukken en de stoelen is kleurig en harig, van gecapitonneerde wol.

Het gebruik van eikenhout, bamboe en planten zorgt voor een natuurlijke en warme sfeer.







SFEER

Verschillende bedrijven onder één dak met 'human capital' als specialisme willen hun eigenheid behouden. Tel daarbij op dat ze ook iets gezamenlijks willen uitstralen: een mooie uitdaging!

De eigenheid heb ik vormgegeven volgens de principes van de kleurenpsychologie. Ik heb in dit geval gekozen voor blauw, groen, rood en oranje. Zo krijgt elke branche haar eigen karakter.

Door overal consequent voor dezelfde zachte materialen en structuren te kiezen, blijft de rust en de eenheid behouden. In de ruimtes is balans ontstaan vanwege de combinatie kleur / hout. Het hele gebouw ademt de jeugdige en warme sfeer van young professionals.

KLEUR

De basis is rustig, met bruine gietvloeren en bruine vloerbedekking. Bruin is een kleur die erg neutraliseert, en dus zeer geschikt voor allerlei kleurencombinaties.

Blauw, groen, rood en oranje zijn de absolute blikvanger in elke hal. Je ervaart de kracht van de herhaling bij de muren, het tapijt, de ombouwen op de gangen en de stoelen en krukken.

De eikenhouten meubels, het hout uit de kozijnen en de uniforme look van het tafelblad bij de bar creëren rust en brengen balans in het geheel.

Voor een frisse finishing touch is in het atrium gekozen voor accessoires in het wit en jeans. Ook voor de tafels en lampen in de informele vergaderruimtes is fris wit een uitstekende keuze.



VERLICHTING

Het atrium baadt in het daglicht vanwege al het glas. Hier is niet veel aanvullende verlichting nodig.

Door de wisselingen binnen de werkactiviteiten wordt de bestaande verlichting in de systeemplafonds gehandhaafd. Deze is voorzien van downlighters, zodat er met de intensiteit gespeeld kan worden.

De bamboe hanglampen boven de bar hebben een luxe uitstraling vanwege hun glanzend zwarte buitenzijde. De binnenzijde heeft een houtkleur en sluit mooi aan bij de belijning van de bar.

De losse staande lampen in wit of natuurlijke tinten breken de strakke belijningen en zorgen voor een knus huiskamergevoel.





PROJECT 1



RESULTAAT

Tot op de dag van vandaag is men heel tevreden met het resultaat. In het hele gebouw proef je de jeugdige en warme sfeer van young professionals. De hallen met hun kenmerkende kleur zijn bij alle gebruikers ingeburgerd. Ze ervaren een sterke samenhang tussen de verschillende hallen. Door de toevoeging van zachte structuren werd de gehorige klankkast omgetoverd tot een rustige werkomgeving.

Dit project was voor mij en het twaalfkoppige team een logistieke krachttoer. De nieuwe 'look en feel' die we hebben gerealiseerd, vielen samen met een interne verhuizing. Een kwestie van samen plannen, goed communiceren en simpelweg doorpakken. En er moest geïmproviseerd worden: mensen gingen beurtelings thuis werken, en men heeft zelfs spullen staan monteren in een parkeergarage. We kijken er nog steeds met veel voldoening op terug!





STRUCTUUR



Project 2

‘In de startblokken!’

‘De variaties die
Moeder Natuur
en technologie
ons bieden, zijn
eindeloos.’

STOOTVASTE SPORTS PUB

De situatie in Wageningen, 2014 en 2019 Wageningen is trots op haar universiteit. Naast studie en onderzoek is er een ruim aanbod aan sportfaciliteiten. De Sports Pub is dé plek waar je voor of na het sporten iets kunt eten of drinken.

Een eeuw oud De universiteit is in 2018 een eeuw oud en de gebouwen op de campus worden intensief gebruikt. Zo ook de pub; het is een ontmoetingsplek die druk bezocht wordt door studenten en werknemers. Bijzonder fraai is de glazen gevel met uitzicht op de atletiekbaan. Het wordt tijd voor een opfrisbeurt, iets wat goed doordacht moet worden. Doorgaans zijn er in de pub veel verplaatsingen van groepen mensen en meubilair op één dag. De functie van de pub is leidend bij de materiaalkeuze en de structuur, alles moet 'tegen een stootje kunnen', zogezegd.

De uitdaging 'Cécile, kun jij een interieur ontwerpen voor onze Sports Pub? Het moet stootvast zijn en makkelijk in het onderhoud. Tegelijkertijd mag het niet te steriel zijn, we willen onze sportidentiteit duidelijk onderstrepen.'





BEGANE GROND
schaal 1 : 100

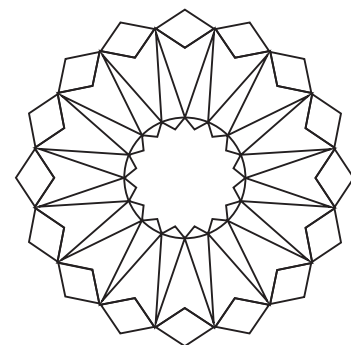
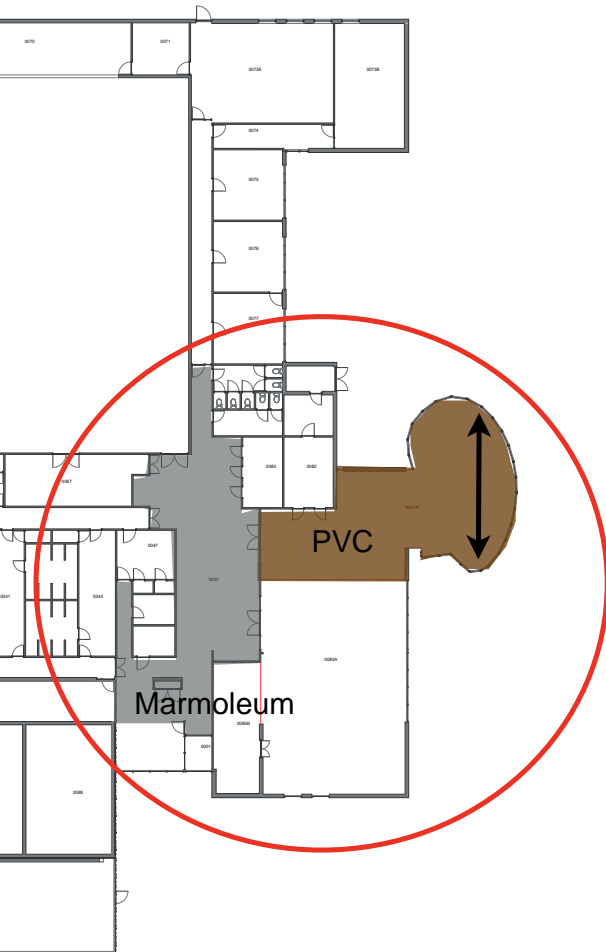
Maatvoering in het werk controleren.
Mensen zijn belangrijker dan gebouwen.

Vloerenplan WUV

Het PVC Ambient Excellent 95111 wordt in de breedte van de ruimte gelegd.

Alleen in het bar en serregedeelte, dus niet in de (spoel)keuken en centrale hal. Hier in bruin aangeduid.

Het Marmoleum van ForBo 3048 graphite 2,4 mm komt in de centrale hal, hier in grijs aangeduid.



I.D. Binnenhuisarchitectuur
Laan van Blois 156
1943 MP Beverwijk
06 4628 5569

info@id-binnenhuisarchitectuur.nl
www.id-binnenhuisarchitectuur.nl

MATERIAAL

De keuze valt op materialen met een gladde structuur, die beschadigen minder snel en zijn eenvoudig te reinigen.

In de pub ligt een vloer van PVC, waar vlot meubilair overheen geschoven kan worden. De vloer is in een handomdraai aan te vegen of te dweilen.

Voor het meubilair is gekozen voor stoelen en een Chesterfield van kunstleder. Om de stoere uitstraling te ondersteunen, zijn de onderstellen van staal. De tafels en de bar zijn van glad afgewerkt hout, een verwijzing naar de groene identiteit van de universiteit. Onder de poten is vilt geplakt, zodat er eenvoudig mee geschoven kan worden.

De plantenbakken zijn ook uitgevoerd in staal en gemakkelijk verrijdbaar.

Bij de Chesterfield staat een glad en stoer startblok dat gebruikt wordt als bijzettafel. Het is een cadeautje dat ik ontwierp voor het 100-jarig bestaan, met een knipoog naar de sport.





PROJECT 2



STRUCTUUR

SFEER

In de serre is de sfeer open en transparant, maar ook rustig. De ramen met het uitzicht op de atletiekbaan zijn al een schilderij op zich. Vanwege de drukte is de aankleding binnen sober gebleven. De sta- en zittafels zijn gemixt om spanning in de ruimte te creëren.

De bar heeft een stoere uitstraling, maar oogt tegelijkertijd warm. Er is weinig opsmuk nodig, want de scheidingswand naar de sportzaal is bedrukt met uitbundige en levensgrote fotografie. Je merkt aan alles dat je in een sportieve omgeving vertoeft.

KLEUR

Alle kleuren zijn zo natureel mogelijk gehouden om de rust te bewaren: je ziet voornamelijk bruintinten, zwart, grijs, metaal en hout.

De sportfotografie op de wand is gedrukt in sepia, met hier en daar een groen element. Zo lijkt de foto tot leven gewekt te worden.

Het sepia en groen komen terug in de plakfolie op de ramen in de serre. Ook in de stoelen en bij de lampen is sepia een belangrijke kleurkeuze.



VERLICHTING

In 2014 begon ik bij dit project met het aanpassen van de verlichting. Dit vormde de basis voor de rest van het interieur – dat werd afgerond in 2019.

In een ruimte waar veel heen en weer gesjouwd en gelopen wordt, moet de verlichting hoog aan het plafond hangen. De ronde lampen zijn voorzien van een diffuuskap voor een zachtere verspreiding van het licht.

De speelse hanglampjes hebben een kap met sepiakleurige sportfoto's aan de binnenkant.





PROJECT 2



RESULTAAT

De Sports Pub is een echte pub: knus, een beetje verweerd, stoer, sportief, en een bruisende ontmoetingsplek voor jonge en ondernemende mensen.

Het nieuwe uiterlijk valt duidelijk in de smaak bij de studenten en de medewerkers. Het oogt hipper dan voorheen, vinden ze, maar toch ook weer rustiger. Al het meubilair is nog in prima staat, zelfs na een aantal jaren intensief gebruik.

Ik heb door dit project geleerd om keuzes te maken voor glad en functioneel materiaal. Door structuur op verschillende manieren aan te brengen kwam er zowel overzicht als spanning in de ruimte. Het is een ervaring die ik als heel waardevol beschouw!







PROJECT 2



TOT SLOT

Structuur zit in onze natuur Door het aanbrengen van structuur kun je spelen met je zintuigen, schreef ik eerder.

Je kunt een ruimte anders indelen waardoor mogelijkheden zich onvouwen of afgeschermd worden. Dan zorgt structuur voor spanning in de ruimte, of voor de benodigde rust.

Structuur vind je ook terug in textuur, niets is veranderlijker dan dat. Een voorwerp kan aaibaar zijn of juist heel ruw aanvoelen, stekelig of zacht zijn, warm of koud... de variaties die Moeder Natuur en technologie ons bieden, zijn eindeloos.

Deze twee totaal verschillende projecten hebben mijn kennis en kunde omtrent structuur erg verrijkt. Zo waardevol, en tot op de dag van vandaag kan ik daar inspiratie uit blijven putten!

Cécile

‘The structure
is there, and will
automatically
provide the
pattern for
the action
which follows.’

Donald Curtis