



5 verbinding

2019 - 2021



I.D. Binnenhuisarchitectuur



'Droom... Plan... Maak het waar...'

'Interieur kan mensen verbinden.'

Cécile van der Kolk

ONTMOETEN EN VERBINDEN

Welkom in de wereld van I.D. Binnenhuisarchitectuur!
Waarom dit magazine? 12,5 jaar geleden ben ik
gestart als binnenhuisarchitect, een mijlpaal waar
ik erg trots op ben.

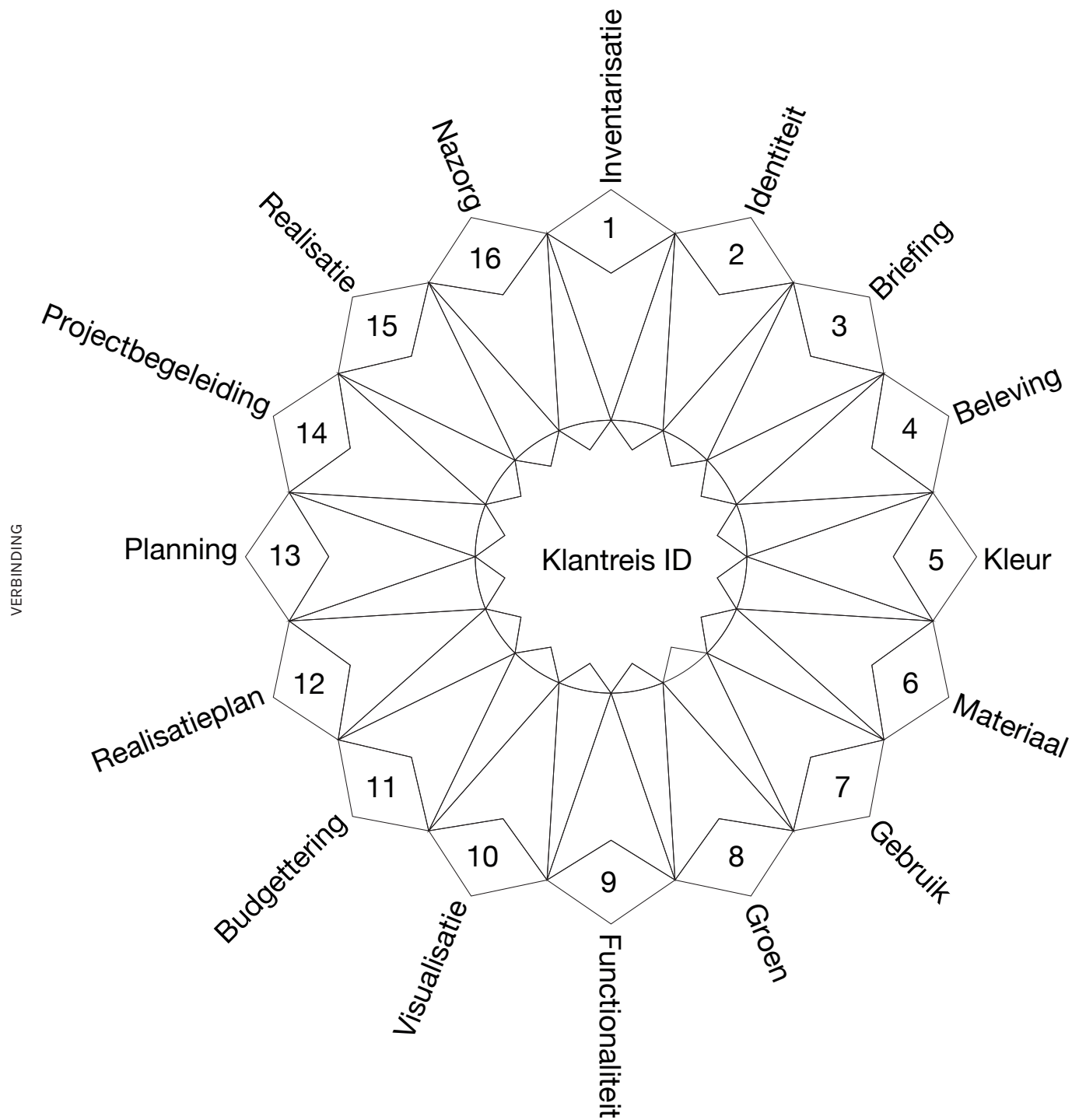
Highlights Altijd wil ik bij mijn klanten doorgronden:
waar ga of sta je voor? Ik kan hun visie makkelijk
vertalen naar het interieur. Gecombineerd met mijn
oog voor detail en mijn durf levert dit verrassende
resultaten op. Lege ruimtes wachten op een verhaal,
dat ik graag vertel. Na 12,5 jaar wil ik enkele highlights
met je delen, zodat je geïnspireerd raakt door mijn
prachtige werk.

Van droom naar doen 'Droom... plan... maak het waar'
is mijn motto. Samen met mijn klanten doorloop ik
steeds dezelfde stappen, die ik heb samengevat als
De Klantreis. Het is een boeiend proces dat veel
houvast geeft; toch is elke opdracht uniek.

Perfect connecten In de loop der jaren heb ik ervaren
dat interieur mensen letterlijk van elkaar kan afscheiden,
maar ook kan verbinden. Door ruimtes anders in te delen,
kun je al veel winst boeken. Het spel met materialen,
structuren, kleur en licht zorgt uiteindelijk voor de juiste
connectie. Een bijzondere rol is hierin weggelegd voor
de kleurenpsychologie.

Ik wil in deze editie twee projecten delen waar ik erg
trots op ben. In beide gevallen was het noodzaak dat
de werk- en ontmoetingsplekken met elkaar verbonden
werden. Door deze aanpassingen ervaren het personeel
en de bezoekers veel meer connectie - met elkaar en
met hun werkplek.

KLANTREIS ID



START

- 1 Inventarisatie**
Het prille begin: de aanvraag wordt bekeken.
- 2 Identiteit**
In deze fase wordt gekeken hoe de look & feel van het interieur kan worden overgedragen.
- 3 Briefing**
Tijdens de briefing wordt besproken wat er gaat gebeuren.

UITVOERING

- 4 Beleving**
Wezenlijk in deze fase: hoe voelen de sfeer en de ruimte?
- 5 Kleur**
Aan de hand van de kleurenpsychologie kijken we naar de kleuren in de ruimtes.
- 6 Materiaal**
De structuur, textuur en de vorm van het materiaal vormen de basis voor de materiaalkeuze.
- 7 Gebruik**
Het gebruik van het interieur is bepalend voor de verlichting, akoestiek en de visuele herrie.
- 8 Groen**
In deze fase wordt gekeken naar het gebruik van planten en ecologie.
- 9 Functionaliteit**
De combinatie functionaliteit / creativiteit gaan hand in hand in deze fase.

EINDFASE

- 10 Visualisatie**
Aan de hand van een moodboard wordt gevisualiseerd hoe het interieur eruit gaat zien.
- 11 Budgettering**
Het budget vormt de kaders voor de uitvoering.
- 12 Realisatieplan**
De offerte wordt besproken, en er wordt weergegeven hoe het interieur wordt gerealiseerd.
- 13 Planning**
Het tijdpad wordt doorgenomen en vastgelegd.
- 14 Projectbegeleiding**
In deze fase wordt gekeken naar het samenspel met de inkoop en de leveranciers.
- 15 Realisatie**
Het interieur wordt definitief gerealiseerd.
- 16 Nazorg**
De puntjes worden op de 'i' gezet.

Project 1

*‘Waarom moeilijk
doen als het
samen kan?’*

Loesje

*‘Alleen de buiten-
muren zijn nog
blijven staan,
verder is alles
gestript.’*

Cécile van der Kolk



VAN DONKER NAAR LICHT

De situatie in Maarn, 2017 Een accountantskantoor houdt een klanttevredenheidsonderzoek. Daaruit blijkt dat de uitstraling van het huidige pand niet overeenkomt met de jeugdige identiteit van het bedrijf.

Een kelder met tralies Het gebouw heeft twee verdiepingen en is tegen een heuveltje aangebouwd, waardoor de lichtinval aan de achterzijde geblokkeerd wordt. Er is een begane grond en een souterrain - het laatste is feitelijk een kelder met tralies. Op beide verdiepingen zijn werkruimtes voor het kantoorpersoneel, die zijn ingericht met ouderwetse meubels en materialen. Met name het souterrain is donker, en vochtig bovendien. Door de strakke, bungalowachtige architectuur heeft het gebouw wel veel potentie.

De uitdaging ‘Cécile, kun jij ons kantoor de jonge uitstraling en transparantie geven die wij zo graag willen overbrengen op onze klanten?’



Design Co.		Project	
Approved by		File name	Sort
Designed by		File name	Drawing number
Drawed by		Scale	1: Date

MATERIAAL

Aan de buitenkant zie je een trendy houten betimmering gemaakt van red cedar. Ook het dak is vernieuwd, met een hagelwitte dakrand met ruime overstek.

Wie het pand binnenkomt, moet zeker de witgelakte houten trap naar het souterrain bewonderen. Deze unieke eyecatcher is ontworpen door architect Arjan Valk. De leuning is uitgefreesd en glad afgewerkt. Het PVC op de traptreden sluit mooi aan bij de vloer op de begane grond.

Na vochtmetingen is in het souterrain gekozen voor sfeervolle en ademende vloerbedekking. Op de begane grond ligt een PVC-vloer. Deze oogt warm en is slijtvast.

De eikenhouten meubels zijn van het merk Spoinq en uitgevoerd met een stalen onderstel. Dit geeft een wat rauwe, industriële look. De bekleding is van kunstleder en stof.

In het souterrain zijn glazen wanden geplaatst. Dit creëert een lichte, transparante werkomgeving en zorgt toch voor de nodige privacy.

Cécile

In het souterrain heb ik - in overleg met de aannemer en de architect - een verdiepte moswand aangebracht. Daarachter zitten de verwarmingsbuizen en de aan- en afvoerkanalen voor frisse lucht weggemoffeld. Goed tegen een overdosis akoestiek en ideaal voor de groenbeleving.





SFEER

Het optisch effect in het kleine en relatief donkere souterrain is groot: de atmosfeer is open en transparant door het gebruik van veel glas, gladde materialen en lichte kleuren. De werkruimtes staan in directe verbinding met elkaar en toch is er de nodige privacy en rust.

Op de begane grond hebben de ruimtes een jeugdige en warme uitstraling door het gebruik van veel wit en enkele felle kleuren op de wanden. De moderne kunst aan de muren is gemaakt door een artistiek familielid. Het geheel wordt opgefleurd door bloemen en meubels in warme tinten.



KLEUR

De basis is rustig gehouden, met neutrale bruin- en grijs tinten in de PVC-vloeren en vloerbedekking.

De muren, de trap, de inbouwkasten en de ombouw voor de verwarming zijn in helder wit uitgevoerd. Deze rustige basiskleur is afgewerkt met antraciet, onder andere bij de glazen deuren met staal.

Farrow & Ball is de leverancier van de kleuraccenten Vardo 288 en Green Blue 84. Je ziet ze op de muren van de begane grond en in het souterrain.

De zwart-witfotografie contrasteert mooi met de kleurige achterwand.





VERLICHTING

In het souterrain krijgt het weinige daglicht vrij spel door de plaatsing van glazen afscheidingswanden.

Boven de trap hangt een reusachtige designlamp. Met zijn ronde vormen biedt deze een mooi tegenwicht aan de hoekige trap. De drie cirkels zijn los van elkaar verstelbaar en zetten de hal in een futuristisch licht.

De hanglampen boven de tafel zijn artistiek geglazuurde bloempotten, in warme kleuren.

In de vergaderruimte hangen lampjes van Italiaans design, ze zijn met dunne draadjes bevestigd aan het plafond.

Cécile

We hebben gekozen voor top-bottom duettes die op verschillende manieren versteld kunnen worden. Zo blokken ze de zichtlijnen vanaf de straatkant aan de achterzijde; ze houden ook licht binnen.'



RESULTAAT

De eigenaresse van het accountantskantoor is heel tevreden met het resultaat. Het past precies in de koers die zij wilde gaan varen, onder andere door het aannemen van jong talent. Het kantoor heeft een frisse en transparante uitstraling. De mensen voelen zich veel meer met elkaar verbonden door de aanpassing van hun werkplekken.

Voor mij was het een prachtige klus. Ik kon een oud, muf gebouw grondig aanpakken, van binnen en van buiten. We zijn een half jaar bezig geweest met deze totale metamorfose. Dit is één van mijn paradepaardjes!





Project 2

*'Om **verbinding** met
elkaar te houden,
moet je in elk geval
contact maken'*

@watzegtJan

'Alles van waarde is weerloos.'

Lucebert

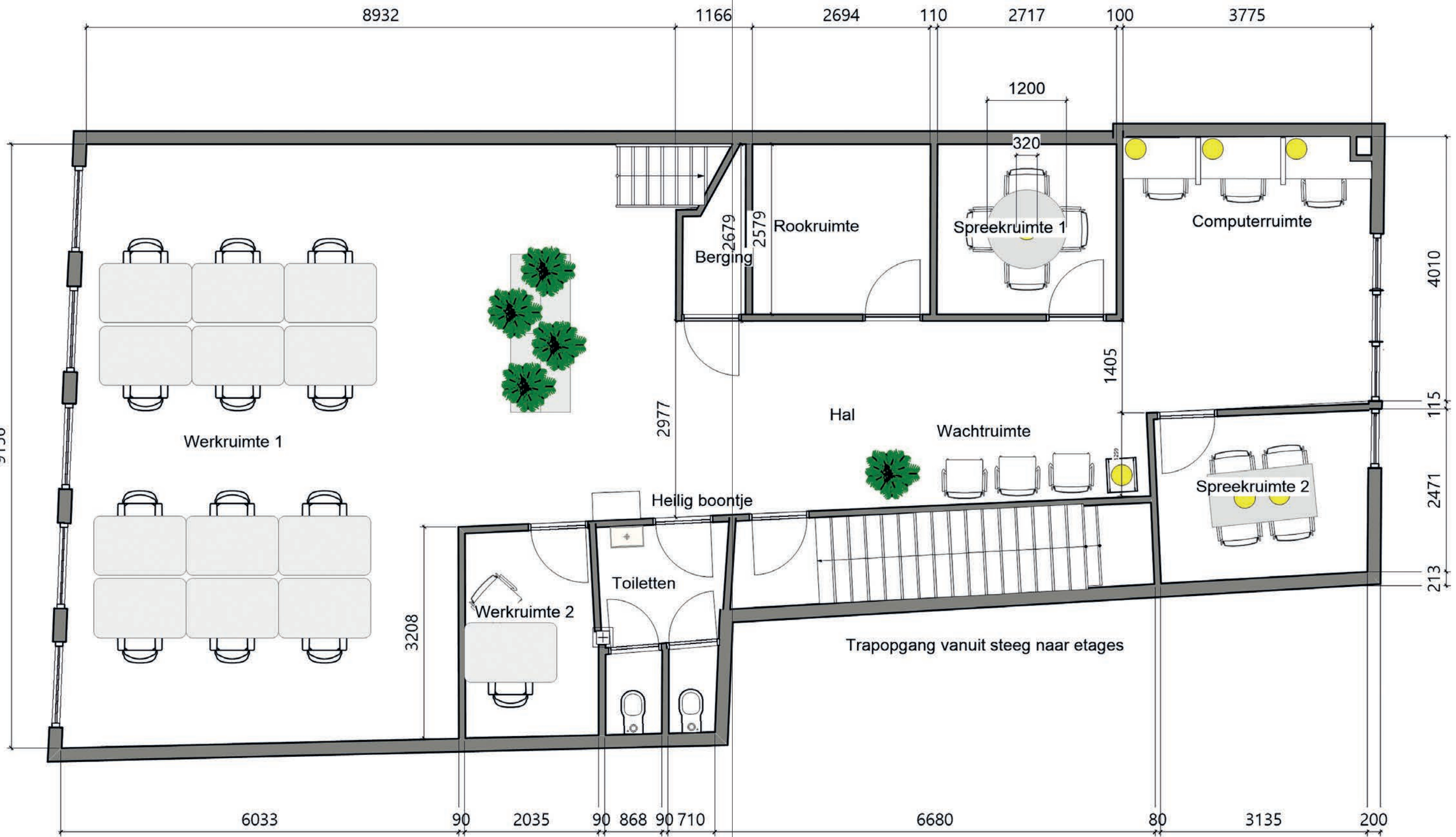
ONTMOETEN EN ONTWIKKELEN

De situatie in Utrecht, 2020-2021 In de binnenstad is een organisatie gehuisvest die dakloze jongeren helpt bij het zoeken naar een baan en /of een woonruimte.

Afgeleefd Het gebouw aan de Oude Gracht heeft zijn langste tijd gehad. Door jarenlang intensief gebruik is het behoorlijk afgeleefd, het heeft immers een inloop-functie. Een aannemer heeft het pand intussen grondig verbouwd, ook de ingang is verplaatst. Het is aan mij om het te restylen, met in mijn achterhoofd steeds de vraag: 'Wat hebben deze kwetsbare jongeren en hun hulpverleners nodig? Wat verbindt hen?'

De uitdaging 'Cécile, kun jij ons pand in een jeugdig jasje steken? De meubels en materialen moeten tegen een stootje kunnen. Tegelijkertijd willen we elkaar ontmoeten in ruimtes die verbinden.'







MATERIAAL

Bij de productkeuze ben ik gegaan voor materialen met een gladde structuur, die beschadigen minder snel en zijn eenvoudig te reinigen. De vloeren zijn overal van PVC.

De tafels en lampen zijn van kunststof, ze zijn makkelijk afneembaar. De stoelen zijn van kunstleder.

In rust kunnen werken en ontmoeten is een voorwaarde voor verbinding. Daarom zijn de werkplekken voor de jongeren door houten schotten afgescheiden van elkaar. Ze zijn door mij ontworpen en door een meubelmaker op maat gemaakt.

In hun eigen vergaderruimte is gekozen voor stoffen stoeltjes en een bank van kunstleer. Dit geeft meer sfeer en het zit comfortabel.

De grote plantenbakken zijn verankerd en dienen als afscheiding tussen de werkplekken.



SFEER

Je voelt het direct: je bent hier in hartje Utrecht. Op de ramen en op de entree is namelijk de uitlijning van de stad in folie geprint. Dit zit ook in hun logo verwerkt - het geeft een stukje identiteit en verbinding.

De ruimtes ogen jeugdig en modern, door het gebruik van frisse kleuren. Tegelijkertijd hangt er een rustige sfeer door de glatte wanden en materialen. Er is weinig opsmuk, maar de levende groene planten en knusse zitjes geven meteen een huiskamergevoel.

De jongeren hebben hun eigen postvakken, pal naast die van de medewerkers. Ze zijn omlijst en in de wand geïntegreerd. Ook dit creëert duidelijkheid en verbinding.

KLEUR

Bij deze opdracht voor een kwetsbare doelgroep is de kleurenpsychologie erg belangrijk. Kleuren versterken of verzwakken een gemoedstoestand.

De wanden en vloeren zijn naturel gehouden, met af en toe een neutraliserende zachtgroene wand. Dit creëert rust.

Oranje en geel uit het bestaande logo zijn gebruikt als opwekkende kleuraccenten. Dit zie je terug in de meubels, de lampen en de cijfers op de ramen en deuren. Groen is hierbij heel belangrijk, het neutraliseert ook hier weer.

Cécile

In de kleurenpsychologie lees je: 'Oranje is een warme, vrolijke kleur vol vitale energie die aanzet tot positief denken en nauw verbonden is met de levenskracht. Oranje zet bovendien aan tot creativiteit en een goed humeur. Het werkt tevens stimulerend en verdrijft stress en depressie.' Oranje verbindt! zichtbaar maken.



VERLICHTING

In het pand geniet men van veel daglicht vanwege de grote ramen aan de voor- en achterzijde. Op de 2e verdieping zijn ook een grote lichtkoepels.

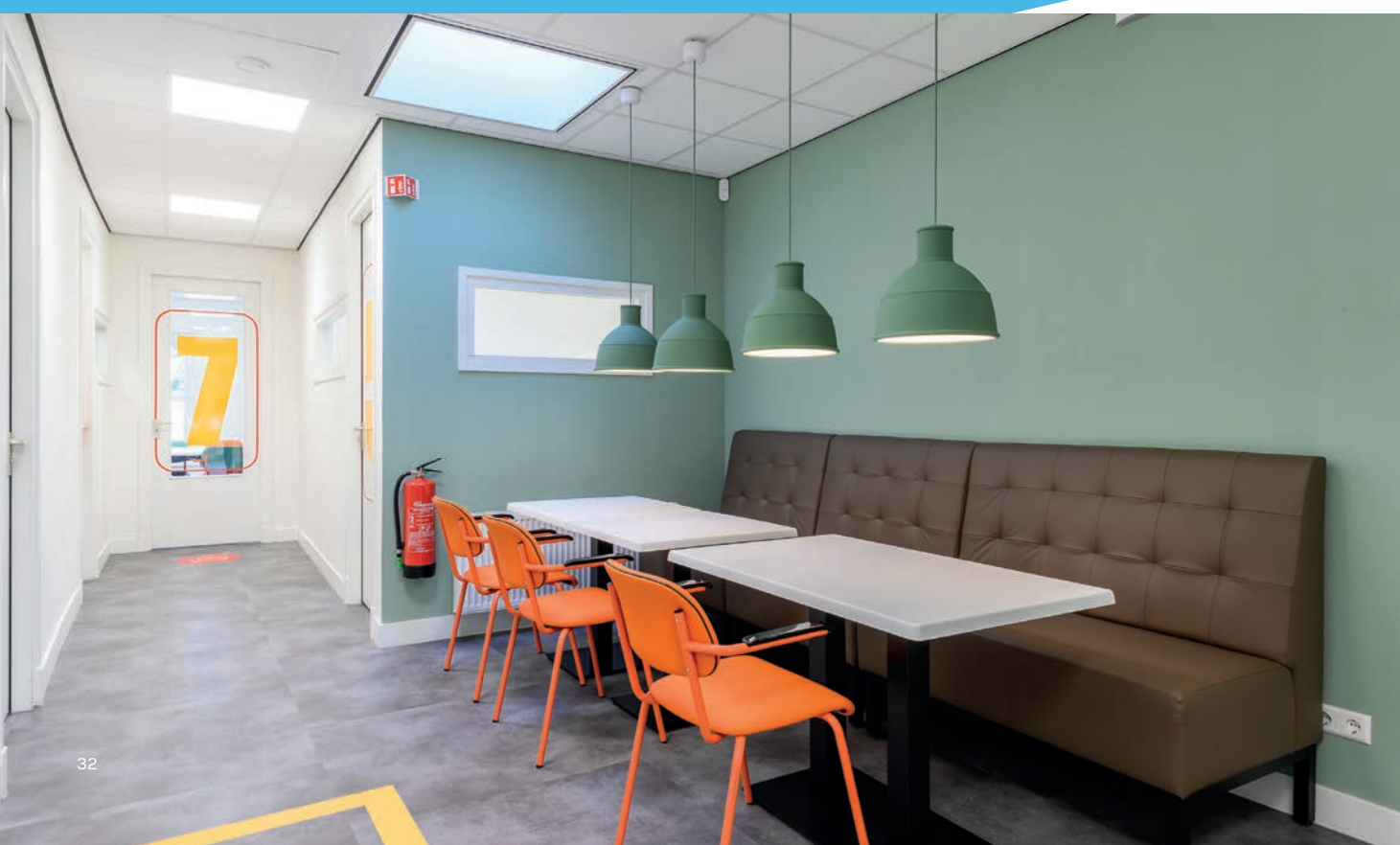
In de plafonds zijn LED-panels aangebracht, deze geven een fijne indirecte verlichting.

De gekleurde hanglampen matchen mooi met de details in de klokken en geven direct licht op de tafels.

Er wordt extra licht en zicht gecreëerd door de ramen in de overleg ruimtes. Dit geeft een open sfeer, collega's voelen zich meer zichtbaar en verbonden.

Cécile

Bij dit project is accentverlichting duidelijk als accent toegepast. De oranje en groene lampen van het Finse merk Muuto heb ik gekozen om meer kleuraccent en sfeer aan te brengen in de verschillende ruimtes. De naam Muuto is afgeleid van het Finse woord 'muutos' dat 'verandering' of 'nieuw perspectief' betekent. Deze lampen zorgen voor meer identiteit, kleur, sfeer en verbinding in de ruimtes.



RESULTAAT

Zowel de jongeren als de medewerkers zijn erg te spreken over de aanpassingen. Hun werkomgeving is opgefrist, functioneel en ook nog gezellig.

De zintuiglijke beleving van de ruimtes is compleet veranderd. Er is beduidend minder agressie; de omgeving nodigt uit om rustig met elkaar het gesprek aan te gaan.

Voor mij was het verbinden tweeledig: enerzijds moest ik twee verdiepingen van het pand met elkaar verbinden in een zelfde sfeer. Anderzijds was het voor mij een eer om jongeren en hun begeleiders een steuntje in de rug te kunnen geven. Ik kijk daar met een goed gevoel op terug!





VERBINDING

PROJECT 2



TOT SLOT

De verbintenis aangaan 'Interieur kan mensen verbinden', schreef ik aan het begin van deze editie. Het is één van de belangrijkste pijlers binnen mijn werk. Dagelijks ga ik met mijn klanten op zoek naar hun identiteit. De Klantreis is daarbij leidend. Tijdens onze reis zoek ik steeds naar aanknopingspunten met als doel: hoe kunnen alle gebruikers of bezoekers zich in harmonie verbonden voelen, met elkaar en met de ruimtes?

Deze twee projecten zijn mij altijd bijgebleven. Beide in een totaal andere branche, maar het leidende principe was hetzelfde. Mijn visie op verbinding heeft door deze uitdagingen definitief gestalte gekregen. Daar ben ik nog steeds erg dankbaar voor!

Cécile

*'De mens is de
maat van alle
dingen.'*

Protagoras

INDEX

VERBINDING

- 3 Ontmoeten en verbinden
- 4 Klantreis ID
- 5 Klantreis ID uitleg

PROJECT 1

- 9 Van donker naar licht
- 10 Plattegrond
- 12 Materiaal
- 14 Sfeer
- 15 Kleur
- 16 Verlichting
- 18 Resultaat

PROJECT 2

- 25 Ontmoeten en ontwikkelen
- 26 Plattegrond
- 28 Materiaal
- 30 Sfeer
- 31 Kleur
- 32 Verlichting
- 34 Resultaat

TOT SLOT

PROJECTEN

Project 1

Jansen Schepers Fiscaal Adviseurs

Project 2

Stadsteam Back Up

FOTOGRAFIE

Tazama bedrijfsfotografie

Marco van Ammers

Foto Cécile

FotovanDana

TEKST & ONTWERP

www.branding.nl

PAPIER

Binnenwerk

CI Rough Brite 120gram

Omslag

CI Rough Brite 240gr